

## Tanzanie

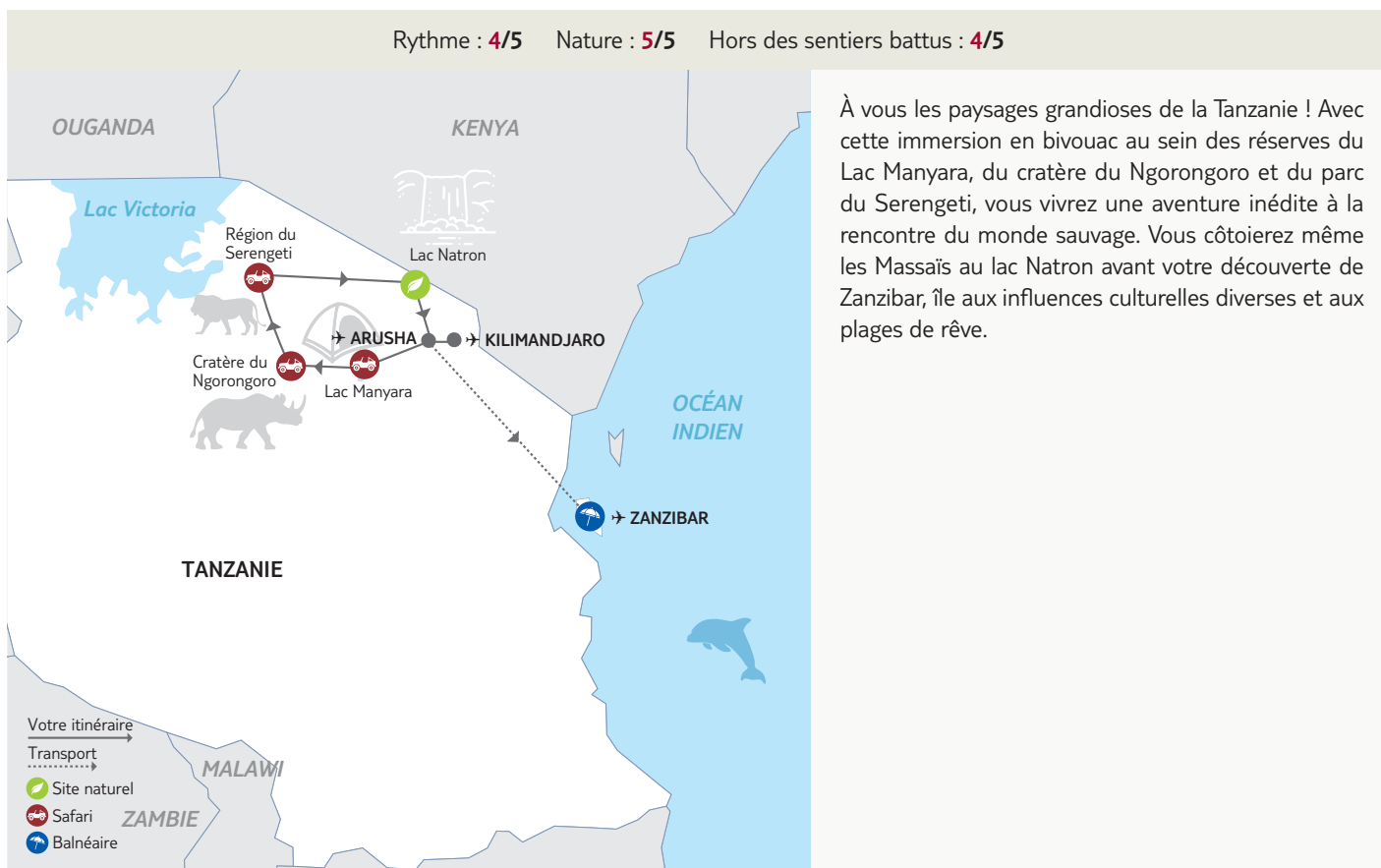
# Inoubliable Tanzanie

Nous avons le plaisir de vous accueillir sur l'un de nos circuits avec guide.

Vous trouverez dans votre programme des renseignements complémentaires vous permettant d'organiser au mieux votre voyage.

**Valable pour les départs du 18/01/2026 au 18/11/2026 inclus**

**Nombre de participants : Minimum : 3 / Maximum : 14**



### Les **INCONTOURNABLES** Nouvelles Frontières

- Des visites hors des sentiers battus.
- Les safaris-photos dans le cratère du Ngorongoro, véritable arche de Noé.
- 6 nuits en camping confortable pendant le safari, dont 2 en bivouac dans le parc Serengeti.
- Nuitées en lodge à Arusha.
- Une marche guidée avec un Massaï au lac Natron.
- Une paire de jumelles et des livres sur les animaux de la savane à disposition dans les 4 x 4 pendant les safaris
- La journée "Safari Marin" à Zanzibar, avec snorkeling et déjeuner de fruits de mer sur la plage inclus.
- Un temps de repos et de détente à Zanzibar.



## Jour 1 : Paris – Kilimandjaro

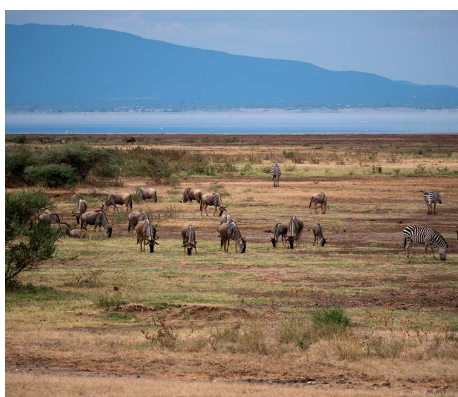
Envol dans la matinée pour Kilimandjaro Airport. Dîner à bord. Arrivée tardive dans la nuit, puis transfert vers hôtel situé près de l'aéroport. Nuit au lodge.



## Jour 2 : Kilimandjaro – Parc de Manyara (130 km / environ 2h)

Après une courte nuit, un bon petit déjeuner vous sera servi au lodge puis départ vers 9h30 pour le parc de Manyara. Arrivée au parc pour un déjeuner pique-nique à l'entrée du parc.

Puis entrée dans le parc pour demi-journée de safari. Ce parc, petit par sa superficie, offre néanmoins une grande variété de faune (lions, éléphants, girafes, buffles, ...) dans un site exceptionnel entre la vallée du rift et le lac Manyara et ses milliers d'oiseaux...Il n'est pas rare à cette époque d'observer un spectacle unique en Afrique, des lions se perchent, parfois très haut, dans les acacias parasols du parc. Un site exceptionnel entre la vallée du rift et le Lac Manyara. Dîner et nuit sous tente au camping.

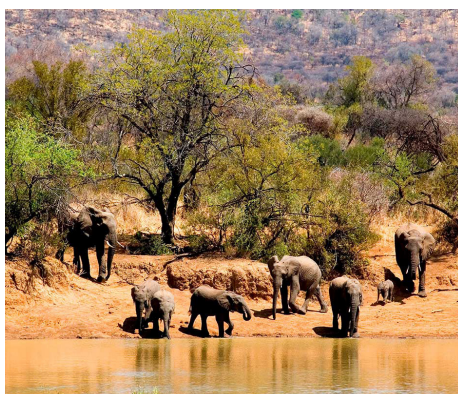


## Jour 3 : Parc de Manyara – Cratère du Ngorongoro

(60 km / environ 1h30)

Départ en 4 x 4 pour découvrir ce célèbre cratère éteint, qui s'est formé suite à l'effondrement d'un volcan sur lui-même il y a 2 millions d'années. Le cratère du Ngorongoro, qui constitue l'un des sites les plus connus en Afrique, possède la plus forte densité de faune du continent. Sa renommée mondiale vaut au cratère d'attirer un nombre croissant de visiteurs année après année. Vous ne pourrez donc pas échapper à d'autres véhicules, mais serez néanmoins assuré d'observer la faune dans un environnement véritablement époustouflant. On comprend tout de suite, en entrant à l'intérieur, pourquoi ce cratère pourrait figurer parmi les sept merveilles du monde. Aucun autre lieu en Afrique n'est semblable à Ngorongoro ! Déjeuner pique-nique au sein du parc.

Dîner et nuit dans un camping sur les bords du cratère.



## Jour 4 : Cratère du Ngorongoro – Parc National du Serengeti

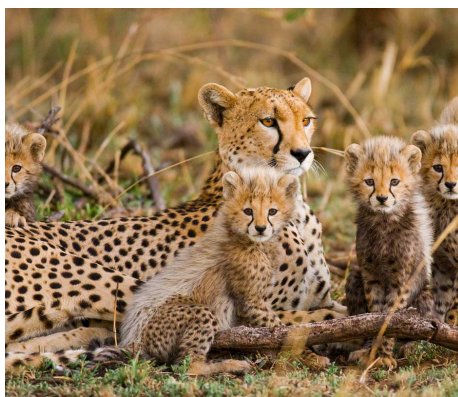
(140 km / environ 3h30)

Journée consacrée à la visite de l'immense Parc National du Serengeti, qui s'étend sur 14 000 km². Il offre, à travers des paysages hétéroclites, la plus grande concentration de félins au monde, ainsi qu'une riche faune d'environ 4 millions d'animaux.

Déjeuner pique-nique au pied des acacias.

En fin de journée, installation pour 2 nuits en bivouac à l'intérieur du parc, bercé par l'ambiance nocturne inoubliable du Serengeti.

Dîner et nuit.



## Jour 5 : Parc National du Serengeti

Deuxième jour dans le second parc animalier d'Afrique, inscrit au patrimoine mondial de l'Humanité par l'UNESCO. En fonction de la saison, vous aurez peut-être la chance d'observer la célèbre migration annuelle des herbivores entre les parcs du Serengeti et du Massai Mara. L'écosystème du Serengeti, l'un des plus anciens sur Terre, en fait le parc idéal pour un safari-photo. Ici, où l'homme primitif a fait une apparition dans la gorge d'Olduvai il y a environ deux millions d'années, les caractéristiques essentielles du climat, la végétation et la faune ont à peine changé. Certains modes de vie, de même que la mort, l'adaptation et la migration des espèces, sont aussi vieux que les collines elles-mêmes. Et c'est peut-être pour la migration que le Serengeti est le plus célèbre... Plus d'un million de gnous et environ 200 000 zèbres se déplacent en effet des collines du nord vers les plaines du sud pendant les courtes périodes de pluie, entre les mois d'octobre et novembre. Ils se dirigent ensuite à l'ouest et au nord, après les longues pluies d'avril à juin. Si fort est l'instinct ancien de se déplacer que ni la sécheresse, la gorge ou la rivière peuplée de crocodiles ne sauraient l'entraver.

Déjeuner pique-nique dans le parc.

Dîner et nuit bivouac.



## Jour 6 : Parc National du Serengeti – Falaises du Rift – Lac Natron (300 km / environ 8h)

Départ pour la région de Natron, s'adossant aux imposantes falaises du Rift, que vous atteindrez en début d'après-midi. Ces falaises, mesurant jusqu'à 1 800 m de haut, laissent passer de petits cours d'eau qui creusent au pied de cette muraille de véritables oueds. Une importante population massai s'est établie dans cette région oubliée de notre planète, parsemée de volcans encore actifs.

Déjeuner pique-nique en cours de route.

Dîner et installation pour 2 nuits en camping dans la région du lac Natron.

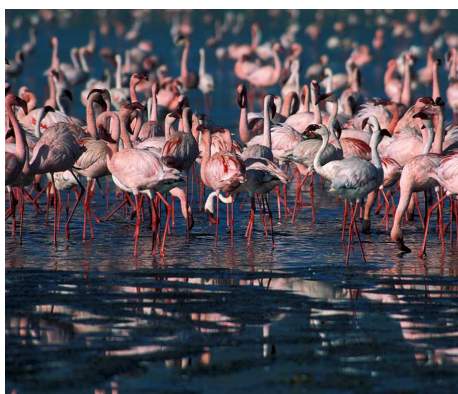


## Jour 7 : Lac Natron

Départ pour 2h de marche en compagnie d'un Massai, jusqu'aux rives du plus grand lac salé de la région. Dans ce plan d'eau qui s'étend sur plusieurs centaines de km², vous pourrez observer des millions de flamants roses. En revanche, seules de rares espèces de poissons peuvent y survivre, compte tenu de sa saturation en sel et de sa hauteur qui varie grandement entre la saison des pluies et la saison sèche.

Déjeuner.

L'après-midi se poursuivra avec votre guide massai en amont des torrents, jusqu'aux belles cascades de Ngare Sero (l'accès aux chutes pouvant s'avérer glissant et difficile, prévoir une bonne paire de chaussures imperméables et anti-dérapantes pour marcher dans l'eau, une bonne condition physique est nécessaire). Vous vous y détendrez avec une douche bienfaisante, en fonction du niveau d'eau. Le cas échéant, la visite d'un village massai pourra remplacer cette activité. Dîner et nuit au camping.



## Jour 8 : Lac Natron – Mto Wa Mbu – Arusha (240 km / environ 5h)

Départ en direction du village de Mto Wa Mbu, réputé pour son marché typique. Vous partirez en balade en tuk-tuk, moyen de transport répandu dans le village, et remarquerez les étalages de fruits et de légumes du pays : mangues, papayes, pastèques, avocats... sans oublier les légendaires bananes rouges. Visite d'un atelier de peinture et de sculpture.

Déjeuner de mets traditionnels de la région.

En fin d'après-midi, route en direction d'Arusha.

Dîner libre. Nuit dans un lodge 3\*.





## Jour 9 : Arusha – Zanzibar (environ 1h30)

Matinée et déjeuner libres, puis transfert à l'aéroport en début d'après-midi pour un vol à destination de Zanzibar.

Accueil et transfert au nord de l'île de Zanzibar. Située le long de la côte orientale de l'Afrique, celle-ci est en fait constituée de plusieurs petites îles, dont trois principales, ainsi que de lagons et de récifs coralliens. Pendant plusieurs centaines d'années, Zanzibar a dominé l'économie de toute la région. L'île était en effet une plaque tournante du commerce de l'or, de l'ivoire, des épices et, plus tristement, des esclaves. Les marins arabes et perses qui arrivaient sur ses côtes, comme les immigrants indiens et les explorateurs, y ont laissé leur influence, notamment en matière d'architecture. Proche de la Tanzanie, et pourtant si différente, l'île de Zanzibar est un fascinant mélange de cultures, un lieu empreint d'histoire mais aussi d'une certaine nostalgie. Installation pour 3 nuits dans un hôtel 3\*.

Dîner libre.

## Jour 10 : Zanzibar-Safari Marin

Journée "Safari Blue". Ce safari démarre au village de Fumba, au sud-ouest de Stone Town. Fumba est l'endroit idéal pour explorer la faune et la flore marines, avec ses bancs de sable isolés et les îles protégées du site de Menai Bay Conservation Area. Le "Safari Blue" s'effectue à bord de bateaux à voile traditionnels, appelés "dhows". Vous pourrez profiter de l'Océan Indien avec les palmes, masques et tubas mis à disposition.

Déjeuner de poissons et fruits de mer sur la plage d'une île.

Temps libre sur la plage pour vous détendre et vous baigner. Retour à l'hôtel dans l'après-midi.

Dîner libre et nuit à l'hôtel.



## Jour 11 : Zanzibar

Ambiance hamac, palmiers et cocotiers ! Entouré de baies naturelles, profitez de ce lieu paradisiaque de sable blanc, idéal pour vous détendre, mais aussi pour vous adonner à quelques activités sportives et à de délicieuses baignades dans ses eaux transparentes.

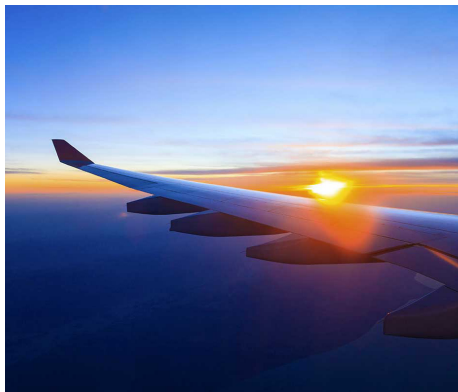
Déjeuner et dîner libres.

Nuit à l'hôtel.



## Jour 12 : Zanzibar – Paris

Départ pour l'aéroport puis envol à destination de Paris.



## Jour 13 : Arrivée à Paris.

**À noter :** Ce circuit aventure s'adresse aux amoureux des grands voyages proches de la nature. Durant le safari, vous logerez 6 nuits en bivouac/ camping au cœur de la nature, non pour des raisons économiques, mais pour un accueil authentique et spontané par les populations locales. Ces rencontres resteront certainement les plus beaux souvenirs de votre voyage en Afrique. Lors de votre vol Arusha/Zanzibar, un maximum de 20 kg est autorisé (bagages souples impératifs).

Depuis 2019, personne n'est plus autorisé à produire, importer, vendre ou utiliser des sacs en plastique sur le sol Tanzanien. Les voyageurs sont bien sûr concernés. Les sacs acceptés sont : sacs en papier - sacs durables "bag for life" - sacs faits avec des vêtements, en toile, d'herbes tressées, ou sisal. Les sacs Ziploc® destinés à transporter les produits...

# INFORMATIONS PARTICULIÈRES

## Flash info concernant les compagnies aériennes :

Nous vous informons que le segment de vol intérieur en Tanzanie prévu dans votre voyage est opéré par une compagnie aérienne inscrite sur la liste européenne des transporteurs aériens faisant l'objet d'une interdiction d'exploitation dans l'Union européenne. Cette interdiction ne concerne que l'espace aérien de l'Union européenne, ce qui signifie que cette compagnie aérienne n'est pas autorisée à décoller, atterrir, ou survoler l'espace européen. En revanche cette compagnie est autorisée à opérer en Tanzanie.

## Remarque

Les itinéraires sont donnés à titre indicatif. Ils peuvent être modifiés en fonction des conditions climatiques du moment, des critères techniques ou de la condition des participants. En dernier ressort, votre guide reste seul juge du programme. Tous les campements et bivouacs sont équipés de sanitaires fixes ou mobiles. Toutes les activités en option (payantes) indiquées dans le texte n'étant pas obligatoires, il est possible de rester au campement si vous le souhaitez.

## Encadrement/ accompagnement

Vous serez accompagnés d'un chauffeur-guide tanzanien francophone, spécialiste de ce terrain qu'il sillonne depuis longtemps. Il connaît les parcs et les réserves ainsi que les hommes qui les traversent ou y habitent. Il saura vous faire partager sa passion pour la faune et la flore de ce pays. Par sa personnalité et son sens des contacts humains, il vous fera découvrir la réalité et la richesse de sa culture. Il est aussi là pour veiller à la bonne réalisation des prestations prévues au programme, dans les meilleures conditions d'assistance et de sécurité possibles.

## Repas

Tous les repas, durant le safari, sont préparés par le cuisinier à base de produits frais : repas froid le midi et repas chaud le soir. La nourriture est achetée par le chef d'expédition et le cuisinier. Les repas sont servis sur deux tables, en version self. Chaque personne dispose d'un siège pliant.

L'eau potable est à disposition dans les véhicules sous forme de bidons de 20 litres (mesure prise pour lutter contre la pollution des bouteilles en matière plastique). Il est donc impératif de prévoir une ou deux gourde(s) par voyageur.

Les repas sont libres à Zanzibar (sauf le déjeuner sur la plage du jour 11 lors du "Safari Blue" qui est compris)

## Niveau de difficulté

Aucune difficulté technique. Tous les participants de ce type de voyage privilégient avant tout le contact avec la nature et les gens, dans un esprit de découverte, au détriment du confort qui peut parfois être simple. L'important, c'est de participer... dans le sens actif du terme ! Votre participation est en effet indispensable pour le montage des tentes, le chargement de vos bagages et leur déchargement.

## Transport

Le circuit (Tanzanie) est effectué en véhicule 4 x 4 à toit ouvrant.

Seuls les transferts (aéroport et excursion "Safari blue" sont assurés à Zanzibar (séjour libre).

## À emporter (spécial bivouac)

- un sac de couchage adapté à une utilisation entre 5 et 10 °C (les parcs et réserves sont souvent situés entre 1000 et 2000m)
- un nécessaire de toilette peu encombrant
- du papier hygiénique et un sac type congélation pour rapporter le papier usagé dans la poubelle collective
- une lampe torche ou frontale avec piles et ampoules de rechange
- 1 ou 2 gourde(s)
- un antibactérien pour les mains (l'eau étant rare, elle est réservée uniquement à la consommation et la cuisine ; une toilette sommaire peut être effectuée aux points d'eau rencontrés sur le circuit)
- une housse hermétique pour protéger votre appareil photo de l'eau et de la poussière
- des lingettes pour la toilette

# ACTIVITÉS OPTIONNELLES À ZANZIBAR À RÉSERVER SUR PLACE

Des activités optionnelles vous seront proposées à Zanzibar (à réserver et à régler uniquement sur place). Les tarifs sont donnés à titre indicatif.

**Jozani Forest (1/2 journée)** : la réserve forestière naturelle de Jozani est située dans la région centrale de l'île de Zanzibar. Elle abrite notamment le singe Colobus Rouge, très rare en Afrique. Ces singes pleins de caractères errent librement dans la réserve. Jozani abrite aussi d'autres espèces de singes, d'oiseaux et des cochons sauvages, dont des porcs de buisson. (Visite par un guide francophone sur demande). A partir de 110 USD par personne (base 2 participants)

**Visite de Stone Town (1/2 journée)** : visite guidée et promenade dans les ruelles de la cité historique de Zanzibar et découverte de ses palais, ses anciennes demeures, ses cathédrales et ses mosquées, son fort et ses petites échoppes où l'on trouve encore des antiquités qui témoignent de la grande époque de Zanzibar. (Visite par un guide francophone sur demande). A partir de 80 USD par personne (base 2 participants)

**Tour des épices (1/2 journée)** : Zanzibar est aussi appelée "l'île aux épices". Ce tour des épices promet la découverte fascinante d'une grande variété d'épices et de plantes aromatiques, dont on vous expliquera le mode de culture et les divers usages. Vous aurez également droit à une dégustation de fruits tropicaux. A partir de 60 USD par personne (base 2 participants)

**Prison Island (1/2 journée)** : Prison Island est un îlot situé à 25 minutes de bateau de Stone Town. Elle a d'abord appartenu à un Arabe qui y enfermait les esclaves soi-disant rebelles. Puis elle fut vendue à la fin du 19<sup>e</sup> siècle à un général britannique pour faire une prison qui n'a jamais été utilisée à de telles fins. L'île abrite aujourd'hui des tortues géantes qui viennent des Seychelles. Vous pourrez y plonger avec palmes, masque et tuba avant de reprendre le bateau pour regagner Stone Town. A partir de 85 USD par personne (base 2 participants)

## LE TRANSPORT (SAFARI)

Le circuit est effectué en véhicule 4 x 4 à toit ouvrant. Des sièges de deux places y sont installés dans le sens de la marche, à côté d'une grande baie vitrée ouvrable. Pour votre sécurité, le port de la ceinture est obligatoire.

Un réservoir d'eau potable, sous forme de bidons de 20 litres, est réservé à l'intendance. Nous ne distribuons pas de bouteilles d'eau, aussi prévoyez d'apporter votre gourde à remplir.

Un grand réservoir de carburant permet de réaliser de longues étapes.

Possibilité de recharger les caméscopes et les appareils numériques sur la prise allume-cigare de 12 V (prévoir votre cordon). Dans les parcs et réserves, il est strictement interdit de s'installer sur le toit du véhicule.



# ITINÉRAIRE POUR LES DÉPARTS EN ARRIVÉE À KILIMANDJARO

## AIRPORT LE JOUR 2

**Certains des départs 2026 sont concernés par la modification du plan de vol : 17 juin - 22 juillet - 12 août - 16 septembre - 21 octobre - 18 novembre.**

**Les horaires d'arrivée à Kilimandjaro Airport (le jour 2 en milieu de journée) influent sur le début de programme** qui se déroulera comme suit. (Le circuit sera toujours de 11 nuits sur place)

### **Jour 1 : Paris - Kilimandjaro**

Envol dans la soirée pour Kilimandjaro Airport.

Dîner et nuit à bord.

### **Jour 2 : Kilimandjaro**

Arrivée à Kilimandjaro Airport. Accueil et assistance par notre représentant local, puis transfert à votre hôtel à Arusha. Fin de journée libre à l'hôtel.

Dîner et nuit en lodge.

### **Jour 3 : Kilimandjaro - Parc de Manyara**

Départ pour le parc de Manyara. Arrivée au parc pour un déjeuner pique-nique à l'entrée du parc.

Puis entrée dans le parc pour demi-journée de safari. Ce parc, petit par sa superficie, offre néanmoins une grande variété de faune (lions, éléphants, girafes, buffles, ...) dans un site exceptionnel entre la vallée du rift et le lac Manyara et ses milliers d'oiseaux...Il n'est pas rare à cette époque d'observer un spectacle unique en Afrique, des lions se perchent, parfois très haut, dans les acacias parasols du parc. Un site exceptionnel entre la vallée du rift et le Lac Manyara. Dîner et nuit sous tente au camping.

### **Jour 4 : Parc de Manyara - Cratère du Ngorongoro**

Départ en 4 x 4 pour découvrir ce célèbre cratère éteint, qui s'est formé suite à l'effondrement d'un volcan sur lui-même il y a 2 millions d'années. Le cratère du Ngorongoro, qui constitue l'un des sites les plus connus en Afrique, possède la plus forte densité de faune du continent. Sa renommée mondiale vaut au cratère d'attirer un nombre croissant de visiteurs année après année. Vous ne pourrez donc pas échapper à d'autres véhicules, mais serez néanmoins assuré d'observer la faune dans un environnement véritablement époustouflant. On comprend tout de suite, en entrant à l'intérieur, pourquoi ce cratère pourrait figurer parmi les sept merveilles du monde. Aucun autre lieu en Afrique n'est semblable à Ngorongoro !

Déjeuner pique-nique au sein du parc.

Dîner et nuit dans en camping sur les bords du cratère.

### **Jour 5 : Cratère du Ngorongoro - Parc National du Serengeti**

Journée consacrée à la visite de l'immense Parc National du Serengeti, qui s'étend sur 14 000 km<sup>2</sup>. Il offre, à travers des paysages hétéroclites, la plus grande concentration de félins au monde, ainsi qu'une riche faune d'environ 4 millions d'animaux.

Déjeuner pique-nique au pied des acacias.

En fin de journée, installation pour 2 nuits en bivouac à l'intérieur du parc, bercé par l'ambiance nocturne inoubliable du Serengeti.

Dîner et nuit.

### **Jour 6 : Parc National du Serengeti**

Deuxième jour dans le second parc animalier d'Afrique, inscrit au patrimoine mondial de l'Humanité par l'UNESCO. En fonction de la saison, vous aurez peut-être la chance d'observer la célèbre migration annuelle des herbivores entre les parcs du Serengeti et du Massai Mara. L'écosystème du Serengeti, l'un des plus anciens sur Terre, en fait le parc idéal pour un safari-photo. Ici, où l'homme primitif a fait une apparition dans la gorge d'Olduvai il y a environ deux millions d'années, les caractéristiques essentielles du climat, la végétation et la faune ont à peine changé. Certains modes de vie, de même que la mort, l'adaptation et la migration des espèces, sont aussi vieux que les collines elles-mêmes. Et c'est peut-être pour la migration que le Serengeti est le plus célèbre... Plus d'un million de gnous et environ 200 000 zèbres se déplacent en effet des collines du nord vers les plaines du sud pendant les courtes périodes de pluie, entre les mois d'octobre et novembre. Ils se dirigent ensuite à l'ouest et au nord, après les longues pluies d'avril à juin. Si fort est l'instinct ancien de se déplacer que ni la sécheresse, la gorge ou la rivière peuplée de crocodiles ne sauraient l'entraver.

Déjeuner pique-nique dans le parc.

Dîner et nuit bivouac.

### **Jour 7 : Parc National du Serengeti - Falaises du Rift - Lac Natron**

Départ pour la région de Natron, s'adossant aux imposantes falaises du Rift, que vous atteindrez en début d'après-midi. Ces falaises, mesurant jusqu'à 1 800 m de haut, laissent passer de petits cours d'eau qui creusent au pied de cette muraille de véritables oueds. Une importante population massai s'est établie dans cette région oubliée de notre planète, parsemée de volcans encore actifs.

Déjeuner pique-nique en cours de route.

Dîner et installation pour 2 nuits en camping dans la région du lac Natron.

### **Jour 8 : Lac Natron**



Départ pour 2h de marche en compagnie d'un Massaï, jusqu'aux rives du plus grand lac salé de la région. Dans ce plan d'eau qui s'étend sur plusieurs centaines de km<sup>2</sup>, vous pourrez observer des millions de flamants roses. En revanche, seules de rares espèces de poissons peuvent y survivre, compte tenu de sa saturation en sel et de sa hauteur qui varie grandement entre la saison des pluies et la saison sèche.

Déjeuner.

L'après-midi se poursuivra avec votre guide massaï en amont des torrents, jusqu'aux belles cascades de Ngare Sero (l'accès aux chutes pouvant s'avérer glissant et difficile, prévoir une bonne paire de chaussures imperméables et anti-dérapantes pour marcher dans l'eau, une bonne condition physique est nécessaire). Vous vous y détendrez avec une douche bienfaisante, en fonction du niveau d'eau. Le cas échéant, la visite d'un village massaï pourra remplacer cette activité. Dîner et nuit au camping.

#### **Jour 9 : Lac Natron - Mto Wa Mbu - Arusha**

Départ en direction du village de Mto Wa Mbu, réputé pour son marché typique. Vous partirez en balade en tuk-tuk, moyen de transport répandu dans le village, et remarquerez les étalages de fruits et de légumes du pays : mangues, papayes, pastèques, avocats... sans oublier les légendaires bananes rouges. Visite d'un atelier de peinture et de sculpture.

Déjeuner de mets traditionnels de la région.

En fin d'après-midi, route en direction d'Arusha.

Dîner libre. Nuit dans un lodge 3\*.

#### **Jour 10 : Arusha - Zanzibar**

Matinée et déjeuner libres, puis transfert à l'aéroport en début d'après-midi pour un vol à destination de Zanzibar.

Accueil et transfert au nord de l'île de Zanzibar. Située le long de la côte orientale de l'Afrique, celle-ci est en fait constituée de plusieurs petites îles, dont trois principales, ainsi que de lagons et de récifs coralliens. Pendant plusieurs centaines d'années, Zanzibar a dominé l'économie de toute la région. L'île était en effet une plaque tournante du commerce de l'or, de l'ivoire, des épices et, plus tristement, des esclaves. Les marins arabes et perses qui arrivaient sur ses côtes, comme les immigrants indiens et les explorateurs, y ont laissé leur influence, notamment en matière d'architecture. Proche de la Tanzanie, et pourtant si différente, l'île de Zanzibar est un fascinant mélange de cultures, un lieu empreint d'histoire mais aussi d'une certaine nostalgie. Installation pour 3 nuits dans un hôtel 3\*.

Dîner libre.

#### **Jour 11 : Zanzibar - Safari marin**

Journée "Safari Blue". Ce safari démarre au village de Fumba, au sud-ouest de Stone Town. Fumba est l'endroit idéal pour explorer la faune et la flore marines, avec ses bancs de sable isolés et les îles protégées du site de Menai Bay Conservation Area. Le "Safari Blue" s'effectue à bord de bateaux à voile traditionnels, appelés "dhows". Vous pourrez profiter de l'Océan Indien avec les palmes, masques et tubas mis à disposition.

Déjeuner de poissons et fruits de mer sur la plage d'une île.

Temps libre sur la plage pour vous détendre et vous baigner. Retour à l'hôtel dans l'après-midi.

Dîner libre et nuit à l'hôtel.

#### **Jour 12 : Zanzibar**

Ambiance hamac, palmiers et cocotiers ! Entouré de baies naturelles, profitez de ce lieu paradisiaque de sable blanc, idéal pour vous détendre, mais aussi pour vous adonner à quelques activités sportives et à de délicieuses baignades dans ses eaux transparentes.

Déjeuner et dîner libres.

Nuit à l'hôtel.

#### **Jour 13 : Zanzibar - Paris**

Selon l'horaire du vol retour, départ pour l'aéroport puis envol à destination de Paris.

# HEBERGEMENT

## Le camping

Pendant les safaris, 6 nuits de camping classique en tentes de 2 places équipées d'un double toit et d'une moustiquaire intégrée. Les tentes sont à monter par les participants avec l'assistance de l'équipe locale. Prévoyez un sac de couchage (le lit de camp et le matelas mousse sont fournis). Tout le matériel de camping est fourni (tables self, pliants, éclairage de bivouac, grille pour le barbecue, ustensiles de cuisine, etc.) Vous camperez à proximité des parcs et réserves dans les emplacements prévus à cet effet, équipés de sanitaires fixes (parfois rudimentaires).

Taxe de séjour (concerne Zanzibar) : à régler aux hôtels sur place : 4 \$US par personne et par nuit.

Insurance tax : \$44 par personne à régler sur place à Zanzibar

Voici les noms des hôtels prévus pour ce circuit. Selon l'état des réservations, nous pouvons être amenés à vous loger dans des hôtels similaires de même catégorie (normes locales):

ARUSHA : Moyoni Lodge 3\* (1<sup>ère</sup> nuit : Jour 2)

PARC NATIONAL DE MANYARA : bivouac au Jambo camping

CRATERE DU NGORONGORO : bivouac au camping Simba

PARC NATIONAL DU SERENGETI : bivouac public campsite

LAC NATRON : camping du Natron river camp

ARUSHA : Ambureni Coffe Lodge 3\* (2<sup>e</sup> nuit : Jour 9)

ZANZIBAR : Unguja Lodge 3\*

**La liste définitive des hôtels est disponible auprès de votre agence de voyage environ 15 jours avant le départ .**







NOUVELLES  
FRONTIÈRES



NOUVEAU

## Voyagez avec l'essentiel.

Billets d'avion, carnet de voyage, itinéraire détaillé...

Retrouvez tout votre voyage sur l'appli

**Nouvelles Frontières**



Téléchargez  
l'appli







## Tanzanie

### FORMALITÉS & SANTÉ

Décalage horaire : +1h en hiver, +2h en été

+1h en hiver/ +2h en été

Temps de vol : 11h45 avec escale

11h45 avec escale.

#### FORMALITÉS ADMINISTRATIVES\*

- **Passeport valide 6 mois** après la date de retour.
- **Visa obligatoire.** Celui-ci peut être obtenu :
  - soit à l'aéroport d'arrivée, aux aéroports internationaux de Dar-Es-Salam, Zanzibar et Kilimandjaro, ainsi qu'aux ports de Dar-Es-Salam, Zanzibar et Kigoma. Seuls les dollars américains postérieurs à 2006 sont acceptés. Visa touriste = 50 € ou 50 \$US (sans rendu de monnaie possible) ;
  - soit sur le site du gouvernement : <https://visa.immigration.go.tz/>.
- Pour toutes les arrivées à compter du 1<sup>er</sup> octobre 2024, **souscription obligatoire d'une assurance voyage en ligne** : <https://visitanzibar.go.tz/> pour accéder à l'archipel de Zanzibar. Coût : 44 US\$, soit environ 40 €. Vous devrez présenter le QR Code reçu au passage en douane. Le non-respect de cette exigence obligatoire peut entraîner un refus d'entrée aux points de contrôle de l'immigration.
- Les **mineurs** voyageant seuls, avec un seul de leurs parents ou avec une personne ne disposant pas de l'autorité parentale, doivent être munis d'une autorisation de sortie de territoire signée par l'un des parents titulaires de l'autorité parentale, ainsi que d'une photocopie de la pièce d'identité du parent signataire.
- Pensez à vous munir d'une copie de vos certificats et formulaires, ou à les numériser sur votre propre adresse électronique.

#### FORMALITÉS SANITAIRES

##### Vaccination et/ou traitements conseillés :

- Vaccinations habituelles à jour (DTP et ROR).
- Anti-moustique recommandé.

##### Vaccination obligatoire :

- Vaccination contre la fièvre jaune obligatoire pour les personnes en provenance d'un pays où cette fièvre est endémique, ou pour celles qui ont transité plus de 12 heures par l'un de ces pays (dans la pratique, **la preuve de vaccination est souvent exigée de manière indistincte**. La vaccination contre la fièvre jaune attestée par un carnet de vaccinations international permet d'éviter des problèmes administratifs à l'aéroport).

\*Toutes ces informations, valables pour les ressortissants français, sont données à titre indicatif. Elles peuvent évoluer sans préavis et concernent exclusivement les vols directs de/vers la France. En cas de transit, certains pays peuvent exiger des formalités supplémentaires. Si votre voyage inclut plusieurs destinations, merci de vous référer aux formalités en vigueur pour chacune d'entre elles. Compte tenu de l'évolution rapide de la situation administrative et sanitaire dans certains pays, nous vous recommandons de consulter le site du ministère des Affaires étrangères jusqu'au jour de votre départ.



## INFORMATIONS PAYS

### Langue

La langue officielle de la Tanzanie est le swahili. La langue anglaise est parlée par la majorité de la population. Rares sont les personnes qui parlent le français. Chaque ethnie possède en outre sa propre langue. Le swahili est une langue d'origine bantoue, très influencée et transformée par les apports des langues arabe et shirazie, suite aux périodes de domination perse. Le swahili est une langue très chaleureuse et conviviale ; n'hésitez pas à en apprendre les rudiments pour échanger quelques mots avec les locaux, qui apprécieront vos efforts.

### Météo

Le climat découpe l'année en deux saisons principales : la saison sèche de mai à octobre, et la saison des pluies de novembre à avril. En réalité, la saison des pluies est elle-même partagée en deux périodes : une petite saison des pluies en novembre et décembre, et une grande saison des pluies en avril et mai. Les températures les plus élevées sont observées entre les mois de décembre et février. Cette description mérite toutefois d'être précisée en fonction des zones géographiques : les hauts plateaux de l'intérieur subissent plutôt un climat tropical tandis que le climat de la côte est équatorial.

La saison sèche est plus agréable pour se rendre en Tanzanie, mais moins propice à la découverte des animaux du Serengeti.

### Voltage

La tension est de 220 V. Les prises de courant sont à trois fiches : 2 plates horizontales et une verticale. Nous vous conseillons de vous munir, avant votre départ, d'un adaptateur international pour la recharge de vos différents appareils électriques.

Le véhicule est équipé d'une prise 12 V (type allume-cigares de véhicule) et de prises de courant 220 volts.

### L'eau

L'eau du robinet est généralement potable dans les grandes agglomérations, mais pas dans les espaces ruraux. Par précaution, de l'eau potable est disponible dans les véhicules sous forme de bidons de 20 litres (merci de prévoir une ou deux gourdes). Cette mesure a été prise afin de lutter contre la pollution générée par les bouteilles en matière plastique.

### Monnaie

L'unité monétaire est le shilling tanzanien (TSL). La plupart des lodges et des hôtels acceptent les cartes de crédit. Cependant, certaines banques prennent des commissions importantes. Dans ce cas, nous vous conseillons de prévoir des espèces en dollars. Pour connaître le taux de change actuel, consultez le site : [www.xe.com](http://www.xe.com).

Prévoyez également des dollars américains (USD) pour payer votre visa tanzanien (50 \$US à ce jour). Pour vos frais sur place (souvenirs, boissons, excursions facultatives, repas libres, pourboires, etc.) vous devrez changer vos euros en shillings tanzaniens.

### Les pourboires

Les pourboires, donnés en signe de remerciement, ne sont pas obligatoires mais sont toujours appréciés. Si le service vous apporte satisfaction, il est d'usage de laisser un pourboire aux guides, accompagnateurs, cuisiniers et chauffeurs logistiques. Prévoir environ 10 € euros par jour et par personne.

# BOUCLER SA VALISE

## Bagages

**Privilégiez un sac de voyage souple** à ouverture latérale plutôt qu'une valise.

Votre bagage ne devra pas excéder 20 kilos (tout particulièrement pour les vols intérieurs en cas d'extension à Zanzibar). Munissez-vous également d'un petit sac ou d'un sac à dos pour les effets utiles dans la journée (veste, crème solaire, casquette, etc.).

## Chaussures

- Une paire de chaussures de randonnée basses (ne craignant pas l'eau)
- Une paire de sandales de marche, ou des chaussures confortables pour le soir

## Vêtements

- Une polaire
- Des chemises légères à manches longues
- Des tee-shirts
- Un pantalon transformable en short
- Une tenue de rechange, confortable, pour l'étape
- Un short ou un bermuda-short (par respect de la culture locale, nous demandons aux femmes de ne pas se vêtir de short court)
- Une jupe longue (style portefeuille ou pagne) pour les femmes en cas d'invitation dans un campement ou dans une maison. Les hommes, dans le même cas, porteront de préférence un pantalon de toile ou un jean.
- Un maillot de bain
- Des chaussettes en coton ou respirantes
- Une casquette pour protéger la nuque
- Une petite serviette qui sèche rapidement

## Matériel

- Une paire de lunettes de soleil à forte protection
- Un nécessaire de toilette peu encombrant
- De la crème solaire à fort indice de protection
- Une lampe torche ou frontale avec piles et ampoules de rechange
- Un antibactérien pour les mains (l'eau étant rare, elle est réservée à la consommation et à la cuisine. Une toilette sommaire peut être effectuée aux points d'eau rencontrés sur le circuit)
- 1 ou 2 gourdes (pas de distribution de bouteilles d'eau plastique pendant le safari)

## Pharmacie

- Des pastilles purifiantes pour l'eau de boisson
- Un collyre
- Un antidiarrhéique
- Un désinfectant externe (alcool à 90°)
- Une crème anti-inflammatoire
- Des pansements
- Une bande de type "Elastoplast"
- Du paracétamol
- Une crème anti-moustiques adapté au climat tropical

## POUR EN SAVOIR PLUS

### Votre environnement

Les itinéraires que vous allez parcourir ont été choisis pour leur beauté, leur authenticité ou leur originalité. Quelques principes permettront à d'autres voyageurs d'apprécier ces mêmes paysages dans les meilleures conditions. Ainsi, l'eau est un bien précieux dans de nombreux pays, désertiques ou non : ne la souillez pas ! Pour ce faire, prévoyez toujours des savons et shampoings biodégradables. Les animaux que vous pouvez rencontrer dans la nature y sont chez eux : ne les dérangez pas et faites-vous discrets. Enfin, certains sites ou parcs naturels sont protégés et imposent un règlement qu'il est important de respecter. En bref : ne laissez aucune trace derrière vous, ramassez vos déchets et suivez les conseils de votre guide !

### Vos rencontres

Sur votre route, vous aurez souvent l'occasion de rencontrer les populations locales. Où que vous soyez, sachez faire preuve de discrétion et d'humilité. La multiplicité des cultures et des traditions fait que certaines attitudes sont différemment perçues selon les pays. Pour ne pas commettre d'impair, prenez le temps de comprendre les personnes que vous rencontrez et de créer avec elles des liens privilégiés. L'histoire coloniale a laissé des traces, voire des cicatrices. Une attitude trop directive à l'attention des populations peut apparaître comme une agression. Là encore, les conseils de votre guide seront précieux ! Il connaît mieux que quiconque les comportements à éviter ou à adopter. À titre d'exemple, il convient de demander sa permission à toute personne que vous souhaitez prendre en photo. Établir un contact préalable est le meilleur moyen qu'elle réponde favorablement. De même, ne distribuez pas des cadeaux à tout-va. Cela peut en effet inciter les enfants à mendier. Afin d'éviter ce genre de dérive, mieux vaut s'en remettre aux structures locales compétentes (pour faire un don à l'école, à l'hôpital, au chef du village, etc.). Enfin, veillez à ne pas porter de tenue trop légère (short court, décolleté, etc.) et à éviter les comportements exubérants, notamment dans la vieille ville de Zanzibar et aux abords des édifices religieux.

## UTILISATION DES SACS PLASTIQUES EN TANZANIE

Depuis le 1<sup>er</sup> juin 2019, tous les emballages en plastique seront formellement interdits.

Les directives du gouvernement tanzanien interdisent désormais d'importer, d'exporter, de produire, de vendre, d'entreposer, de fournir et d'utiliser les sacs en plastique dans tout le pays. Un point à préciser : "le gouvernement n'a pas l'intention de rendre les choses désagréables pour les touristes. Il s'agit simplement de souligner la nécessité de protéger l'environnement et de garder notre pays propre et attractif ; les visiteurs que nous accueillons devront accepter les contraintes mineures qui en découlent." L'interdiction s'applique à tout type de sac plastique, quelle que soit leur épaisseur. Toutefois, le plastique ou l'emballage plastique pour les services médicaux, les produits industriels, l'industrie de la construction, le secteur agricole, les produits alimentaires, l'hygiène et la gestion de déchets ne seront pas interdits.

Il est conseillé aux voyageurs d'éviter de transporter ou d'emballer les sacs en plastique dans leur valise ou leur bagage à main avant de se rendre sur la destination. Un bureau spécial sera dédié pour tous les points d'entrée pour contrôle. Seuls seront tolérés les pochettes de transport en plastique de type Ziploc – particulièrement utilisés pour transporter ses accessoires de toilette –, à condition également qu'elles ne soient pas laissées sur place.

## LE SAFARI

Ce mot universel qui signifie "long voyage" en swahili était employé à l'époque des grandes chasses à la recherche des fameux "Big Five" qui regroupaient le lion, l'éléphant, le buffle, le rhinocéros et le léopard. De nos jours, les appareils photos ont remplacé les fusils. C'est à bord de votre véhicule et en compagnie de votre chauffeur-guide que vous irez à la rencontre de ces ex-trophées de chasse.

Même si les animaux sont habitués aux véhicules, le silence, lors de leur observation, est de rigueur afin de ne pas les effrayer. Durant vos sorties en brousse, ces animaux vous paraîtront inoffensifs mais n'en restent pas moins sauvages. Vous ne devez sous aucun prétexte sortir de votre véhicule, sauf si votre chauffeur-guide vous y autorise. Vous ne voyez peut-être pas toujours les animaux, mais eux vous observent. La main de l'homme ne devant en aucun cas interférer dans le processus de la nature, il est strictement interdit de nourrir les animaux.

La faune n'est pas toujours visible et la vue d'un lion ou d'un léopard ne saurait être garantie, d'autant que le territoire de ces félins peut couvrir une superficie de 20 à 200 km<sup>2</sup>. Néanmoins, les chauffeurs-guides communiquent par radio afin de localiser les animaux, ce qui facilite leur observation. Durant votre circuit, vous vivrez en parfaite osmose avec la nature. Dans les réserves et les parcs nationaux, les animaux sont généralement habitués aux véhicules et peuvent paraître dociles. Ils demeurent cependant des animaux sauvages, aussi suivez attentivement les conseils de votre guide.

