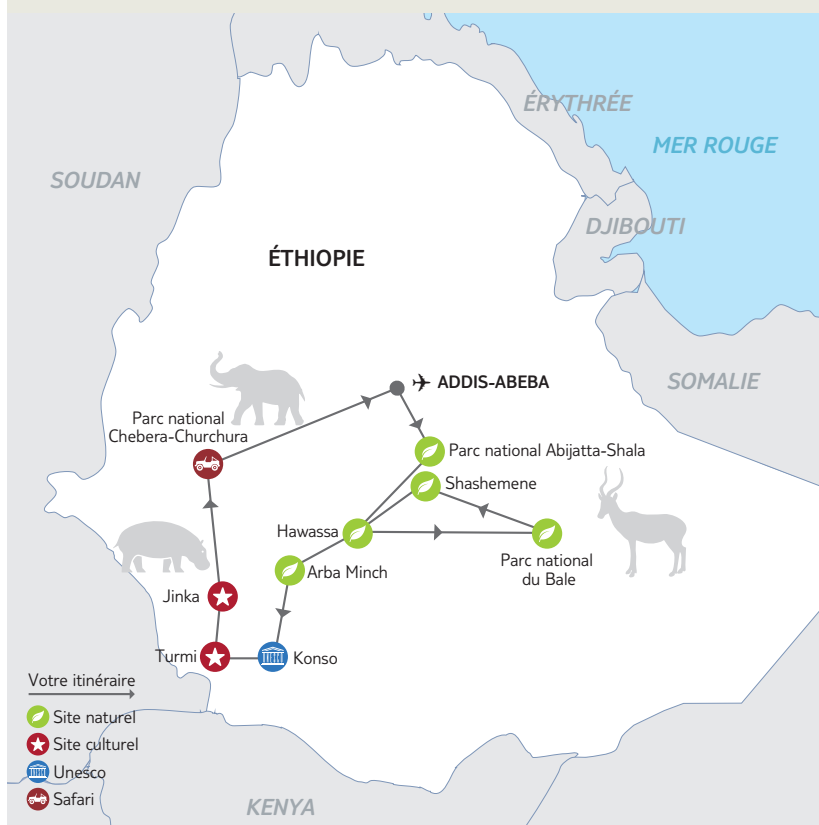


## Éthiopie

# Visages d'Éthiopie

Valable pour les départs du 01/01/2024 au 31/10/2024 inclus

Rythme : 4/5 Traditions : 4/5 Nature : 3/5



Longez la vallée du Grand Rift, berceau de l'humanité, découvrez ses lacs, le mont Bale, la forêt d'Harrena et rejoignez la mythique vallée de l'Omo. Vous irez à la rencontre de ses tribus isolées et légendaires, les Mursi, Karo ou Hamar, qui ont su préserver leur mode de vie ancestral. Un itinéraire en Éthiopie hors des sentiers battus, vers une Afrique encore méconnue.

### Les INCONTOURNABLES Nouvelles Frontières

- La tribu mursi, isolée du monde, connue pour ses femmes à plateau labial.
- Une balade en bateau sur le lac Chamo, entre crocodiles et hippopotames.
- La rencontre avec les ethnies du sud dans la vallée de l'Omo.
- La faune et la flore endémiques du massif de Bale, à l'écosystème exceptionnel.
- Le grand marché hebdomadaire de Key Afer, carrefour des tribus de la région.
- Une journée autour du magnifique cratère du mont Wenchi.



## Jour 1 : France – Addis-Abeba

Envol dans la soirée pour Addis-Abeba. Dîner et nuit à bord.



## Jour 2 : Addis-Abeba

Accueil et assistance à l'aéroport par notre représentant, puis transfert à votre hôtel. Après une présentation du programme, vous partirez pour une visite de la ville d'Addis-Abeba. Addis-Abeba fut fondée à la fin du 19<sup>e</sup> siècle, lorsque la reine Taitu, épouse du roi Ménélik, aperçut une verte vallée depuis son palais au sommet de la colline d'Entoto. Addis Abeba signifie "nouvelle fleur" dans la langue officielle de l'Éthiopie, l'amharique.

Visite d'Addis-Abeba : musée national d'Éthiopie (où se trouve Lucy), musée ethnographique dans l'ancien palais du Négus Haile Selassie (aujourd'hui situé au cœur de l'université), conduite jusqu'au point de vue de la colline d'Entoto qui surplombe Addis, et où se trouve le musée du roi Ménélik (autrefois son ancien palais).

Déjeuner dans un restaurant en ville.

(Ce programme sujet à modifications selon l'heure d'atterrissage de votre vol.)

Dîner et nuit au Mazeki Addis Boutique Hotel 3\* ou similaire.

Cette journée calme vous reposera de votre vol international et permettra de débiter en douceur votre acclimatation aux hauts plateaux éthiopiens (2 000 m d'altitude en moyenne)



## Jour 3 : Addis-Abeba – Parc d'Abijatta-Shala – Hawassa

(290 km / environ)

Le matin, départ pour la vallée du Rift et route en direction du Parc National d'Abijatta-Shala. Ce parc a une superficie de 887 kilomètres carrés, en comptant les deux lacs d'Abijatta et de Shalla. L'altitude du parc varie de 1 540 à 2 075 mètres, le plus haut sommet étant le mont Fike, situé entre les deux lacs. Sur le chemin, nous visiterons justement les lacs jumeaux de la vallée du Rift, Abijatta-Shalla, séparés par trois kilomètres de terrain vallonné.

Abijatta et Shalla sont deux lacs alcalins qui se sont formés lors des activités volcaniques d'O'a Caldera et de rares tremblements de terre. En plus des deux lacs, l'attraction principale de ce parc repose sur les sources d'eau chaudes au nord-est du lac Abijatta et le grand nombre de flamants roses présents sur celui-ci. De riches sources d'eau chaudes se trouvent également sur les rives sud-ouest et est de Shalla. Le lac Chitu, un petit lac salin bleu-vert, se trouve quant à lui au sud du lac de Shalla, qui était couvert d'algues bleu-vert.

Déjeuner en cours de route.

Poursuite vers Hawassa, cité balnéaire agréable.

Dîner et nuit à l'hôtel South Star 3\* ou similaire.



## Jour 4 : Hawassa – Bale (225 km / environ)

Le matin, départ pour le parc du Bale. Le Bale possède le deuxième sommet le plus élevé d'Éthiopie, le massif du Bale, qui prend racine à 2 500 m d'altitude sur les terres cultivées par les Oromo.

Déjeuner à Bale Goba.

Puis, vous accéderez au plateau afro-alpin du Sanetti, un plateau de roche volcanique recouvert de landes vert émeraude et d'une multitude de lichens d'espèces différentes. Le plateau de Sanetti est la plus grande étendue de forêt afro-alpine (altitude supérieure à 3 500 m) du monde. En plus des animaux, vous contemplez une grande diversité d'oiseaux et de rapaces. À Bale, vous pourrez probablement voir le Nyala et le guib de Ménélik II, et peut-être le loup d'Abyssinie, entre autres.

Dîner et nuit au Wabe Shebelle Hotel ou similaire (hébergement basique en raison du manque de choix dans la région).

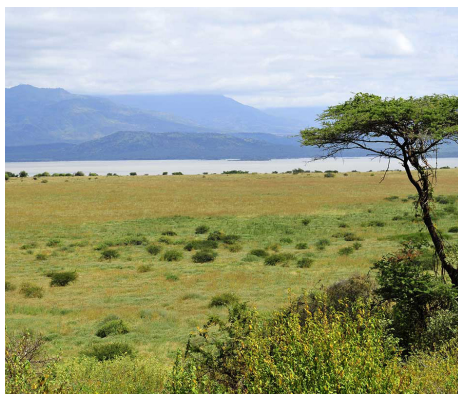


### **Jour 5 : Bale – Forêt d'Harrena – Shashemane** (200 km / environ)

Cette matinée est consacrée à la Forêt d'Harrena, seconde plus grande forêt d'Éthiopie. Ici, ce sont plutôt des amphibiens et autres reptiles que vous rencontrerez peut-être...

Après le déjeuner, retour vers l'ouest fertile et la vallée du Rift.

Dîner et nuit à l'hôtel Haile Resort de Shashemene 3\* ou similaire.



### **Jour 6 : Shashemene – Arba Minch** (270 km / environ)

Visite du marché de poissons et du parc Amora Gedel à Hawassa. Ces charmants terrains à l'ouest du marché de poissons offrent un havre de verdure aux amoureux de la nature et sont également appréciés des jeunes mariés. Vous verrez ici de nombreux singes vervets et colobes, ainsi qu'une riche variété d'oiseaux forestiers et des bois au milieu des majestueux ficus.

Déjeuner à Wolita Sodo.

Poursuite vers Arba Minch en traversant des paysages panoramiques où vivent les peuples Hadiya et Wolayita. Arrivée à Arba Minch ("40 sources" en amharique), située dans un endroit pittoresque au-dessus d'une falaise surplombant les lacs Chamo et Abaya.

Dîner et nuit au Hailé Resort 3\* ou similaire.



### **Jour 7 : Arba Minch**

Arba Minch, porte d'entrée pour la vallée de l'Omo, est une superbe cité située au bord du lac Chamo. Une courte croisière est prévue, au cours de laquelle vous verrez sans doute quelques crocodiles et hippopotames, ainsi que de nombreuses espèces d'oiseaux. Le Lac Chamo étant situé sur la vallée du Rift, c'est un magnifique paysage qui s'offre à vous.

Après le déjeuner, vous ferez une courte randonnée dans la forêt située à la sortie des 40 sources et aurez ensuite l'occasion de profiter de votre lodge et de sa piscine pour vous détendre.

Dîner et nuit au Hailé Resort 3\* ou similaire.



### **Jour 8 : Arba Minch – Konso** (90 km / environ)

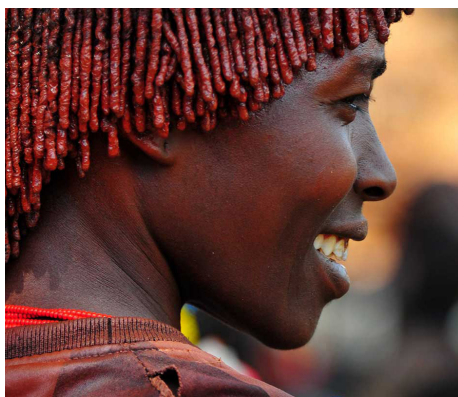
Visite du village Dorze, dans les montagnes environnantes d'Arba-minch. Bien qu'établie en pays Oromo, la population Dorze n'appartient pas à cette famille. En empruntant la petite route qui grimpe sur les versants du mont Gughe, le fond de l'air devient frais et la végétation tropicale dans la plaine fait rapidement place à des touffes de bambou, puis à une forêt clairsemée de genévriers.

Déjeuner.

Vous vous dirigerez ensuite vers Konso et découvrirez son peuple, célèbre pour l'agriculture en terrasses et sa pratique inhabituelle des totems en bois qui marquent leurs tombes. Les Konso sont un peuple particulier, qui a su rendre fertile une terre parmi les plus ingrates du pays. Les villages de cette tribu sont particulièrement esthétiques et elle a tendance à se rassembler, contrairement à ses tribus voisines, plus dispersées et nomades. Chaque village comporte un certain nombre de sous-communautés, dans une strate sociale très complexe que vous expliquera parfaitement votre guide Konso local, en complément de votre guide francophone. Visite du musée Konso.

Dîner et nuit au Kanta Lodge 3\* ou similaire.





## Jour 9 : Konso – Turmi (185 km / environ)

Direction Turmi après le petit déjeuner, vers la basse vallée de l'Omo. Sur le chemin, visite d'un village de Banna, qui vivent dans une zone située entre les villes de Gazer et Dimeka. La zone traditionnelle des Banna est divisée en deux régions rituelles : Ailama (qui se trouve autour de Gazer) et Anno (s'étendant de Benata à Dimeka). Ils comptent environ 50 000 individus, qui se livrent principalement à l'agriculture mais pratiquent également le pastoralisme, la chasse et la cueillette. Les Banna sont majoritairement musulmans, bien que plusieurs milliers d'entre eux soient chrétiens, et ils ont leur propre roi. La plupart des Banna parlent la variété Banna de la langue Hamar-Banna (membre de la branche méridionale présomptive des langues omotiques) même si certains, dans et autour de Mokocha et Chali, parlent également la langue aari apparentée. Il est à noter que certains Banna ne rencontrent que de légères difficultés lorsqu'ils communiquent avec des locuteurs des variétés Hamar et Bashada de la même langue mais, malgré leur proximité linguistique, il existe une frontière virtuelle claire avec les Banna entre eux et le Hamar voisin en particulier. Turmi est un petit village à la croisée de nombreuses tribus, et l'un des bastions de la tribu Hamar, dont vous aurez peut-être la chance d'apercevoir un "saut de vaches", une cérémonie masculine initiatique à l'âge adulte et au mariage. Leurs masques de peinture comptent parmi les plus élaborés.

Déjeuner.

Visite d'un village de la tribu Hamar.

Dîner et installation pour 2 nuits à l'hôtel Buska Lodge 3\* ou similaire.



## Jour 10 : Turmi

Rencontre avec les Karo, facilement reconnaissables grâce à leurs scarifications élaborées et leur lèvre inférieure percée avec un bâton ou une plaque d'ivoire. Les Karo sont une petite tribu d'à peine 1 500 individus, parents des Hamar. Comme pour eux, la scarification (cicatrices sur le corps) ainsi que les coupes de cheveux féminines très singulières jouent un rôle important dans les coutumes. Si vous choisissez d'assister à une cérémonie "Ukuli" (saut de vaches symbolisant le passage à la maturité) sur votre chemin, un supplément tarifaire pourra vous être demandé sur place. Retour à Turmi.

Déjeuner dans un restaurant de la ville.

Dîner et nuit à l'hôtel.



## Jour 11 : Turmi – Jinka (120 km / environ)

Départ pour Jinka avec, sur le chemin, la visite du marché de Dimeka. Dimeka étant une ville forte des Hamar, vous en verrez beaucoup lors du marché (qui se tient le samedi).

Déjeuner, puis, direction le Parc National de Mago, situé sur la rive orientale du fleuve Omo. L'après-midi, visite d'un village Ari, la tribu la plus nombreuse et la plus avancée de la région, qui compte aussi parmi les plus pacifiques.

Dîner et installation pour 2 nuits au Jinka Resort 3\* ou similaire.



## Jour 12 : Jinka

Visite d'un village de la tribu Mursi, peuple cultivant la terre et le bétail, où l'insertion de disques de bois et d'argile dans les lèvres inférieures et les oreilles est une coutume très répandue chez les femmes. Ce plateau labial, qu'elles sont les seules à porter, est même un symbole de cette tribu, restée isolée du reste du monde bien qu'elle soit la plus connue de la région. Il s'agit d'un signe, volontaire, de beauté, qui provoquerait fertilité et loyauté envers l'époux. Les hommes Mursi sont quant à eux réputés pour le "saginé", un duel au bâton.

Déjeuner dans un restaurant en ville.

Visite du musée de Jinka, en ville, en fin d'après-midi.

Dîner et nuit à l'hôtel.





### Jour 13 : Jinka – Parc de Chebera-Churchura (400 km / environ)

Départ tôt le matin vers le Parc National de Chebera-Churchura, situé au sud-ouest de l'Éthiopie. La route n'est pas idéale mais le paysage est splendide. Vous traverserez notamment le fleuve Omo, que vous avez déjà croisé lors de la visite au peuple Karo. Il s'agit du plus grand fleuve éthiopien, en dehors du bassin du Nil. Si son cours est entièrement contenu dans les frontières de l'Éthiopie, il se jette dans le lac Turkana, à la frontière avec le Kenya. La rivière est le principal cours d'eau d'un bassin versant endoréique, le bassin de Turkana. Le bassin fluvial est célèbre pour son grand nombre de fossiles d'hominidés anciens et de découvertes archéologiques, telles que celles des premiers outils en pierre, ce qui a conduit à son inscription sur la liste du Patrimoine Mondial de l'UNESCO en 1980.

Déjeuner à Wolita Sodo.

Installation pour 2 nuits à Chebera Safari Lodge 3\* ou similaire et dîner à l'hôtel.



### Jour 14 : Parc de Chebera-Churchura

Le Parc National de Chebera Churchura est situé dans la région populaire du sud-ouest de l'Éthiopie. Fondé par le gouvernement régional en 2005, il couvre 1 250 km<sup>2</sup> et abrite quatre types d'habitats. La majeure partie du parc (62 %) est constituée de prairies boisées dominées par l'herbe à éléphant (*pennisetum purpureum*). Les forêts de montagne représentent 29 % de la surface, tandis que le reste est occupé par les forêts et forêts riveraines. On trouve divers palmiers dans l'éco-région du parc.

Celui-ci abrite 37 espèces de grands mammifères et 237 espèces d'oiseaux. Le parc de Chebera Churchura protège en outre les troupeaux d'éléphants d'Afrique, qui sont très rares dans les zones forestières protégées et les prairies ouvertes. On y trouve également, entre autres mammifères, des lions, des léopards, des servals, des grands koudous, des singes colobes, des singes vervets, des hippopotames, des cobes Defassa, des phacochères et des buffles du Cap.

Déjeuner au lodge du parc.

Dîner et nuit au lodge.



### Jour 15 : Chebera-Churchura Parc – Addis Abeba

(135 km / environ)

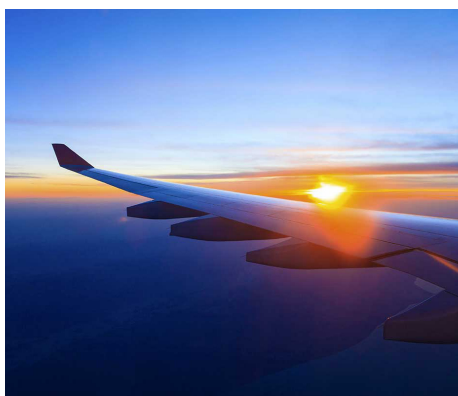
En milieu de matinée, route vers Addis-Abeba.

Déjeuner à une bonne table de la capitale.

Dans l'après-midi, temps libre pour l'achat de vos derniers souvenirs. Une chambre de courtoisie sera mise à disposition afin de vous rafraîchir et de réorganiser vos bagages avant le départ.

Dans la soirée, dîner-spectacle d'adieu dans l'un des restaurants de la ville.

Transfert vers l'aéroport pour le retour sur Paris. Envol et nuit à bord.



### Jour 16 : Arrivée en France

**À noter :** L'Éthiopie ne correspond pas forcément à toutes les sensibilités et nécessite un esprit d'adaptation : certains hébergements et infrastructures sont, il est vrai, rustiques. La destination n'est pas prête à s'ouvrir au tourisme de masse, ce qui rend ce voyage d'autant plus authentique.

# INFORMATIONS PARTICULIÈRES

## BON À SAVOIR

L'Éthiopie ne correspond pas forcément à toutes les sensibilités et nécessite un esprit d'adaptation : les hébergements et infrastructures sont, il est vrai, rustiques. La destination n'est pas prête à s'ouvrir au tourisme de masse, ce qui rend ce voyage d'autant plus authentique.

### Vos rencontres

Les Éthiopiens, marqués par leur tradition encore très orale, ne cessent d'interpeller très directement les voyageurs qu'ils rencontrent sur leur chemin. Partout dans le pays, les hommes et les femmes marchent : au bord des routes, aux alentours des villages et des champs... La rencontre avec ce peuple de 110 millions d'habitants, parlant environ 70 langues et plus de 200 dialectes, est inévitable et riche d'enseignements.

**Chez les tribus de la vallée de l'Omo, les photos d'individus sont tarifées ; votre guide francophone vous indiquera comment procéder.**

## REMARQUE

Le programme des visites peut être modifié pour des raisons météorologiques, d'organisation ou de sécurité. En dernier ressort, votre guide francophone éthiopien reste seul juge du programme, en parfaite relation avec le bureau réceptif local.

## ENCADREMENT/ACCOMPAGNEMENT

Vous aurez à vos côtés un guide francophone éthiopien et un chauffeur anglophone éthiopien, en plus d'un guide local optionnel pour les visites des sites. L'équipe d'encadrement disposera en permanence d'une trousse de premiers secours entreposée dans le véhicule.

## NIVEAU DE DIFFICULTÉ

Les participants à ce type de voyage privilégient avant tout le contact avec la nature et les gens, dans un esprit de découverte, au détriment du confort qui peut parfois être sommaire, voire rustique ! Ponctué de quelques balades à pied faciles et facultatives, ce circuit est à la portée de toutes les personnes en bonne condition physique. Votre participation est indispensable, dans la mesure du possible, pour le chargement et le déchargement de vos bagages. Certaines étapes passent par des endroits en altitude. Les personnes ayant des problèmes respiratoires ou autres pathologies doivent consulter leur médecin traitant afin de savoir s'il est possible, pour elles, d'effectuer ce voyage.

## TRANSPORT

Le circuit est effectué en véhicule 4 X 4 (selon les conditions météorologiques, la saison des pluies rendant certaines pistes parfois difficiles).

## HÉBERGEMENT

Vous serez hébergés 12 nuits en pension complète en écolodge et en hôtels 2\* et 3\* (normes locales). Les sanitaires et douches sont parfois situés à l'extérieur des chambres.

### À savoir :

Les problèmes d'eau chaude, de serviettes, de plomberie, d'étanchéité des salles de bain ou de restauration longue, entre autres, sont récurrents dans les hébergements en Éthiopie quelle que soit la qualité de ces derniers. N'hésitez pas à vous adresser à votre guide francophone ou directement au personnel hôtelier. Les coupures d'électricité sont très fréquentes, ce qui n'est pas sans poser problème pour un ballon d'eau chaude électrique... Là encore, ne pas hésiter à solliciter votre guide pour toute démarche auprès de la réception des hôtels.

## POURBOIRES ET BUDGET

Les pourboires, employés en signe de remerciement, ne sont pas obligatoires mais sont toujours appréciés. Lorsque le service vous apporte satisfaction, il est d'usage de laisser un pourboire au guide et au chauffeur (enveloppe unique qu'ils se répartiront). Prévoyez environ 4 € par jour et par voyageur.

Pensez à vous procurer des euros : il est possible d'effectuer du change dans n'importe quelle banque en ville (même le dimanche), contre reçu officiel. À l'aéroport, la démarche est longue et entraîne une perte de temps considérable. Le guide francophone vous assistera pour toute opération de change. N'oubliez pas de conserver votre déclaration de devises et le reçu remis par la banque. Concernant vos dépenses, comptez un budget de 250 € par personne pour les boissons, excursions facultatives, repas libres, pourboires, taxes pour les photos ou vidéos, etc.





**NOUVELLES  
FRONTIERES**

# Restez connecté !

**NOUVEAU**

**INCLUS dans votre voyage**

2 Go en City Trip

3 Go en Road Trip sauf :

Népal : 1 Go uniquement

Cuba, Réunion et Namibie :  
pas de carte

Pour en bénéficier rendez-vous sur le site : <https://tui-fr.mozio.com/esim/?locale=fr>  
Renseignez votre destination puis le nombre de Go correspondant à votre type de voyage.  
Saisissez le code promo indiqué sur votre bon d'échange pour bénéficier de la gratuité.  
Créez votre compte et validez !





NOUVELLES  
FRONTIÈRES



NOUVEAU

## Voyagez avec l'essentiel.

Billets d'avion, carnet de voyage, itinéraire détaillé...

Retrouvez tout votre voyage sur l'appli

**Nouvelles Frontières**



Téléchargez  
l'appli







# Éthiopie

## FORMALITÉS & SANTÉ

Décalage horaire : +2h en hiver / +1h en été

+2h en hiver, +1h en été

Temps de vol : 7h30

7h30 sans escale

### FORMALITÉS ADMINISTRATIVES\*

- **Passeport valide 6 mois** après la date d'entrée prévue.
- **Visa obligatoire** valable de 30 à 90 jours, obtenu impérativement par Internet : <https://www.evisa.gov.et/>.

Il faut remplir le formulaire de demande, fournir une photo d'identité et le scan des pages utiles du passeport, puis effectuer le règlement en ligne (entrée simple, validité 30 jours : 82 \$US ; entrée simple, validité 90 jours : 202 \$US). La durée moyenne de traitement des demandes est de 3 jours ouvrés.

La validité de l'e-visa démarre à l'arrivée en Éthiopie, et non à la date de délivrance.

Les voyageurs doivent être en possession d'une copie papier de leur e-visa pour entrer sur le territoire éthiopien.

- Il est vivement recommandé de disposer d'un contrat d'assistance ou d'une assurance permettant de couvrir tous les frais médicaux et de rapatriement sanitaire.
- Nous vous recommandons de vous munir d'une copie papier recto-verso de vos certificats et formulaires ou de numériser ceux-ci sur votre propre adresse électronique.

- Les **mineurs** voyageant seuls, avec un seul de leurs parents ou avec une personne ne disposant pas de l'autorité parentale, doivent être munis d'une autorisation de sortie de territoire.

### FORMALITÉS SANITAIRES

#### Vaccination obligatoire :

- Vaccination contre la fièvre jaune exigée pour les voyageurs en provenance de pays où elle est endémique (et conseillée aux autres voyageurs).

#### Vaccination et/ou traitements conseillés :

- Vaccinations habituelles à jour (DTP et ROR).
- Anti-moustique recommandé.

\*Toutes ces informations, valables pour les ressortissants français, sont données à titre indicatif. Elles peuvent évoluer sans préavis et concernent exclusivement les vols directs de/vers la France. En cas de transit, certains pays peuvent exiger des formalités supplémentaires. Si votre voyage inclut plusieurs destinations, merci de vous référer aux formalités en vigueur pour chacune d'entre elles. Compte tenu de l'évolution rapide de la situation administrative et sanitaire dans certains pays, nous vous recommandons de consulter le site du ministère des Affaires étrangères jusqu'au jour de votre départ.

## INFORMATIONS PAYS

### Climat

La région des hauts plateaux (nord et centre ouest du pays) jouit d'un climat tempéré (de 15 à 25 °C) avec une saison des pluies de juin à fin septembre. Dans le sud, où se trouve notamment la vallée de l'Omo, les pluies surviennent de mars à juin.

En général, le pays se visite durant la saison sèche, soit de septembre à mai (ou novembre à février dans le nord du pays et le long de la route historique).

À noter : un pic de fréquentation est enregistré pendant la grande fête orthodoxe de Timkat, la fête religieuse la plus célébrée en Éthiopie.

### Monnaie et budget

L'unité monétaire éthiopienne est le birr, divisé en centimes. Pour connaître le taux de change actuel, consultez le site : [www.xe.com](http://www.xe.com).

Prévoyez des euros et changez de préférence votre monnaie dans une banque en ville (y compris le dimanche), où vous sera délivré un reçu officiel. À l'aéroport, une telle démarche entraîne une perte de temps considérable. Le guide francophone vous assistera pour toute opération de change.

Comptez un budget d'environ 250 € par personne pour les boissons, les excursions facultatives, les repas libres, les pourboires, les taxes exigées pour les photos et les vidéos... N'oubliez pas de conserver votre déclaration de devises et le reçu remis par la banque.

### Électricité

220 volts. Emportez un adaptateur pour les prises électriques, au cas où.

### Langue

L'amharique est la langue officielle du pays. Parmi les 290 langues et dialectes recensés en Éthiopie, l'amharique est la langue la plus parlée, aux côtés de l'oromo et du tigréen. L'anglais est généralement utilisé dans le cadre des affaires et dans la capitale, Addis-Abeba.



# BOUCLER SA VALISE

## Bagages

Prévoyez idéalement un grand sac souple.

Les bagages sont transportés à bord du véhicule. Vous ne porterez qu'un petit sac à dos contenant les affaires dont vous avez besoin dans la journée : crème solaire, appareil photo, etc. Pour le portage des bagages dans les aéroports et les hôtels, prévoyez 20 birr par bagage pour les porteurs.

## Chaussures

- une paire de chaussures de randonnée basses
- une paire de sandales de marche, de préférence sans lacets (vous devrez vous déchausser à l'entrée des églises)
- une paire de tennis ou d'espadrilles

## Vêtements

- une polaire ou une veste (coupe-vent)
- une casquette
- des chemises légères à manches longues
- un pantalon transformable en short (femmes et hommes devront éviter les shorts courts, afin de respecter la culture locale)
- une tenue de rechange, confortable, pour l'étape
- un maillot de bain
- des chaussettes en coton (pratiques lors des visites d'églises)
- une jupe longue de style portefeuille ou pagne pour les femmes en cas d'invitation dans un campement ou dans une maison
- un pantalon en toile ou un jean pour les hommes en cas d'invitation dans un campement ou une maison
- un châle pour recouvrir les épaules des femmes lors de la visite des églises (son port sera très apprécié par les pèlerins et les fidèles locaux)

## Matériel

- une paire de lunettes de soleil à forte protection
- un nécessaire de toilette peu encombrant avec du savon biodégradable
- de la crème solaire à fort indice de protection (lèvres et peau)
- une lampe frontale avec piles et ampoules de rechange
- 2 grands sacs poubelles pour protéger vos affaires de la poussière
- un gel antibactérien pour les mains (l'eau étant rare, elle est réservée à la consommation et la cuisine. Une toilette sommaire peut toutefois être effectuée aux points d'eau rencontrés sur le circuit)
- une housse hermétique pour protéger votre appareil photo de la poussière
- des lingettes pour la toilette

## Pharmacie

- un collyre
- un antidiarrhéique
- un désinfectant externe (alcool à 90°)
- une crème anti-inflammatoire
- des pansements
- une bande de type "Elastoplast"
- du paracétamol
- une crème répulsive antimoustique

## VOS RENCONTRES

Sur votre route, vous aurez souvent l'occasion de rencontrer les populations locales. Où que vous soyez, sachez faire preuve de discrétion et d'humilité. La multiplicité des cultures et des traditions fait que certaines attitudes sont différemment perçues selon les pays. Pour ne pas commettre d'impair, prenez le temps de comprendre les personnes que vous rencontrez et de créer avec elles des liens privilégiés. Là encore, les conseils de votre guide seront précieux ! Il connaît mieux que quiconque les comportements à éviter ou à adopter. À titre d'exemple, il convient de demander sa permission à toute personne que vous souhaitez prendre en photo. Établir un contact préalable est le meilleur moyen qu'elle réponde favorablement. De même, ne distribuez pas des cadeaux à tout-va. Cela peut en effet inciter les enfants à mendier. Afin d'éviter ce genre de dérive, mieux vaut s'en remettre aux structures locales compétentes (pour faire un don à l'école, à l'hôpital, au chef du village, etc.). Si vous souhaitez néanmoins apporter des dons à cet effet, votre guide organisera une séance de distribution au cours du circuit. Objets suggérés : stylos, cahiers, médicaments, vêtements chauds et froids... En revanche, évitez les échantillons de parfums : leurs sachets polluent.

## RECOMMANDATIONS

Fervents croyants, les Éthiopiens ont à cœur de faire respecter leurs convictions. Vous devrez notamment vous déchausser pour pénétrer dans les édifices religieux et bannir le port du short. Une petite donation est toujours la bienvenue dans les églises. Bien que les photos soient autorisées, mieux vaut demander leur permission préalable avant d'immortaliser des pèlerins. L'usage d'une caméra vidéo est quant à lui soumis au paiement d'une taxe.

**N'achetez pas d'antiquités éthiopiennes** telles que des icônes religieux, des rouleaux magiques, des bibles, des bijoux en argent ou des croix de procession anciennes : leur exportation est strictement interdite. Votre guide vous aidera à vous procurer des paquets de café local déjà emballés pour l'export, qui constituent un cadeau très original à rapporter à vos proches.

Comme dans tout voyage, évitez d'emporter avec vous des objets de valeur ou dont la perte serait une source d'ennuis. Pensez également à assurer votre matériel photo et vidéo avant votre départ, et à prendre avec vous une photocopie de vos papiers d'identité que vous conserverez séparément des originaux.

Sur place, ne donnez pas l'impression de porter des objets de valeur en exhibant des t-shirts aux marques ou logos ostensibles, qui pourraient vous faire paraître aussi riche que si vous portiez des bijoux. Gardez aussi un peu de monnaie sous la main, indépendamment du reste de vos économies, pour éviter d'avoir à sortir une grosse somme à chacun de vos achats. Plus généralement, suivez attentivement les conseils de vos guides locaux et accompagnateurs et ne laissez jamais vos objets de valeur (argent, passeport, billets d'avion) visibles dans votre tente, votre véhicule ou au restaurant. Chaque fois que cela est possible, mettez-les plutôt dans le coffre-fort de l'hôtel.

## LA VIE EN GROUPE

Pour faciliter les échanges et la convivialité, nous limitons la taille de nos groupes à 16 participants, et parfois moins. Néanmoins, vous allez vivre plusieurs jours en communauté et certaines concessions sont indispensables à la cohésion du groupe. Il est notamment nécessaire d'être ponctuel aux rendez-vous donnés par votre accompagnateur ou guide. Les retards peuvent en effet remettre en cause l'organisation des visites prévues et pénaliser injustement le reste des participants.