



Équateur

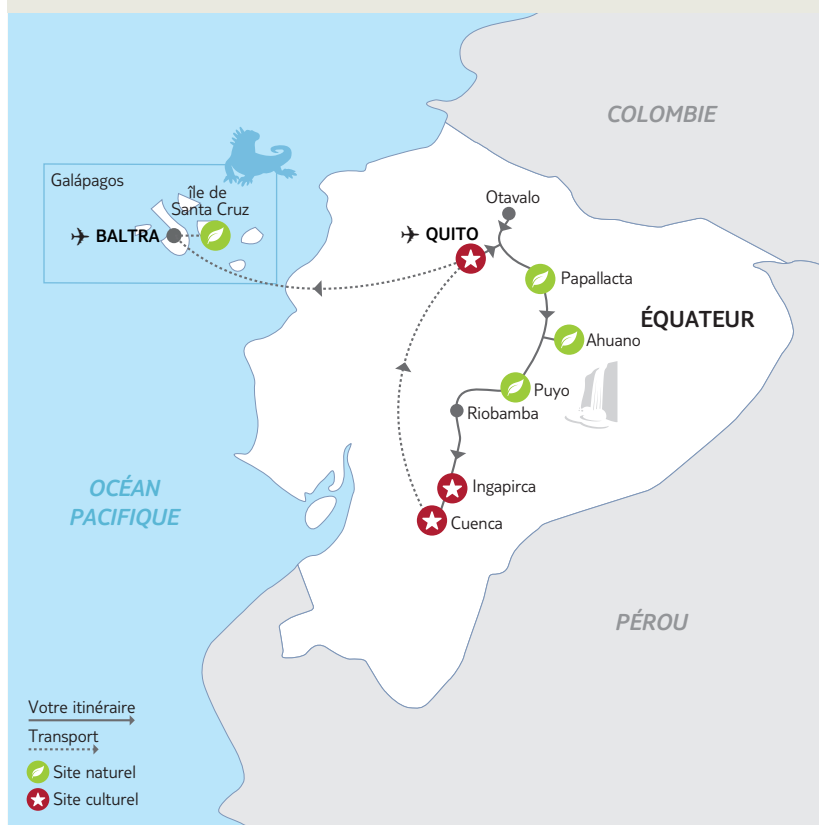
Au cœur des Galápagos

Nous avons le plaisir de vous accueillir sur l'un de nos circuits avec guide.
Vous trouverez dans votre programme des renseignements complémentaires vous permettant d'organiser au mieux votre voyage.

Valable pour les départs du 11/01/2025 au 06/12/2025 inclus

Nombre de participants : Minimum : 3 / Maximum : 20

Rythme : **4/5** Histoire & culture : **5/5** Nature : **4/5**



L'Équateur offre un savoureux mélange de paysages et de cultures amérindiennes aux traditions vivaces. Depuis sa capitale posée au milieu de la cordillère des Andes, empruntez la magnifique avenue des volcans en passant par des villages et des marchés colorés. Et après une incursion en Amazonie, cap vers les Galápagos et leur faune extraordinaire. Un voyage intense, riche en émotions !

Les **INCONTOURNABLES** Nouvelles Frontières

- La découverte des îles Galápagos pendant 3 jours.
- La ligne invisible qui scinde la terre en deux, la "Mitad del Mundo".
- Le plus beau marché indien d'Amérique du Sud : Otavalo.
- La découverte du village Papallacta et l'association "Amupakin" en Amazonie équatorienne.
- Rencontre avec les communautés natives Kichwas en Amazonie.
- Une rencontre inédite au pied du volcan Chimborazo avec une communauté indienne des Andes.
- La visite de la ville de Cuenca et la découverte du panama, chapeau mythique.



Jour 1 : France – Quito

Envol à destination de Quito (3 800 m). Accueil à l'aéroport.

Transfert à votre hôtel, verre de bienvenue.

Dîner libre.

Nuit.



Jour 2 : Quito – Mitad del Mundo – Otavalo (120 km / environ 2h30)

Départ pour un magnifique aperçu de la ville de **Quito** en commençant par le **Panecillo**. Cette colline domine la vieille ville à 3 016 m d'altitude et offre une vue spectaculaire sur ses alentours. De ses versants, vous apercevrez le plan en damier (comme dans toutes les villes coloniales ibéro-américaines) du centre historique. Le Panecillo est la reproduction géante de la Vierge de l'Immaculée Conception de Bernardo Legarda. **Visite de l'église San Francisco**, la plus ancienne de la ville construite en 1535 (entrée incluse), **l'église du Sagrario** (visite extérieure), la place de l'Indépendance, entourée par le palais du gouvernement (1747), le palais de l'archevêché avec ses fenêtres à fronton triangulaire ou ceinturées, la mairie et la cathédrale Métropolitaine, **l'église de la Compagnie de Jésus** (entrée incluse). Construite en 1605, cette église est l'une des plus remarquables d'Amérique latine par sa décoration en feuilles d'or, qui couvre complètement sa grande nef centrale, et par son style baroque et mudéjar pour lequel elle a reçu le titre de l'église la plus riche d'Amérique du Sud. Promenade dans **la ruelle La Ronda**, située dans le centre historique de la ville et considérée comme l'une des plus anciennes ruelles de Quito où se rassemblaient, au début du 20^e siècle, poètes, musiciens et hommes politiques ayant marqué le pays. Puis départ en direction de la **Mitad del Mundo**.

Déjeuner.

Visite du **Musée ethnographique** (fermé le lundi) à 15 km au nord de Quito. Une petite allée, bordée des bustes des scientifiques européens et équatoriens qui ont participé aux nombreuses recherches et expéditions, aboutit à un monument commémoratif quelque peu insolite : la Mitad del Mundo (le milieu du monde). Cette ligne invisible scinde la Terre en deux. Ainsi, les visiteurs peuvent mettre un pied dans l'hémisphère sud et l'autre dans l'hémisphère nord. **Dégustation** du "**canelazo**", boisson traditionnelle du pays, entre les deux hémisphères. Continuation vers la ville d'**Otavalo**, située à 2 600 m d'altitude et réputée pour son grand marché.

Installation à l'hôtel et verre de bienvenue.

Dîner et nuit à l'Hacienda.



Jour 3 : Otavalo – Papallacta – Amazonie (310 km / environ 6h15)

Départ pour la visite d'association Amu **marché quotidien d'Otavalo**, où la richesse de l'artisanat reflète la diversité culturelle du pays. Ce marché, l'un des plus célèbres de toute l'Amérique latine, attire chaque samedi davantage de touristes et d'Indiens qui cheminent bien avant l'aube depuis des montagnes plus ou moins lointaines, vers la fameuse place des Ponchos. Vous pourrez observer les hommes en ponchos de couleurs foncées et pantalons blancs, les femmes en chemisiers immaculés délicatement brodés et recouverts de larges colliers, un turban noir en guise de chapeau. Route en direction du petit **village de Papallacta** blotti dans un décor grandiose de roches et de cascades. Les eaux limpides de sa lagune furent emprisonnées par une coulée de lave du **volcan Antisana** culminant à 5 700 m et dont le dôme coiffé d'un manteau neigeux s'élance vers les cieux. Aux abords du village, des sources d'eau chaude témoignent de l'activité volcanique du lieu.

Arrêt à l'**association Amupakin**. C'est un centre d'accouchement auto-organisé géré par un collectif de sages-femmes traditionnelles Kichwa. Le centre est spécialisé dans les naissances verticales dites « naturelles » à l'aide de techniques traditionnelles, y compris les plantes et les chants. Le centre offre également une gamme de services de santé pour les femmes et les hommes, y compris des bains de vapeur et des médicaments adaptés à des conditions spécifiques, surtout dans le contexte de la reproduction féminine. Dégustation du Chontacuros d'Archidona (plat typique de la communauté).

Déjeuner au restaurant de la communauté.

Poursuite vers le cœur de l'**Amazonie** et arrivée et installation pour 2 nuits au lodge. Départ pour l'essayage des bottes prêtées par le Lodge pour les excursions du lendemain dans la jungle amazonienne.

Dîner et nuit au Lodge.



Jour 4 : Amazonie – communautés natives Kichwas

Journée découverte de l'Amazonie. Promenade en pirogue, puis à pied dans la forêt, qui en dépit de l'avancée de l'homme sur la jungle de plus en plus importante, continue à abriter une faune et une flore d'une richesse exceptionnelle. Le silence cède la place aux rumeurs des insectes, aux cris des oiseaux et des singes hurleurs. Sous un plafond de nuages permanents, la forêt déploie un formidable camaïeu de verts, piqué de légères touches de couleurs qu'apportent les orchidées et broméliacées. Le guide vous emmènera sur des sentiers balisés qui vous permettront d'observer la biodiversité de l'Amazonie, de reconnaître les plantes médicinales, et d'aller à la rencontre des villages indigènes.

Retour au lodge pour le déjeuner.

Puis, rencontre avec les **communautés natives Kichwas de l'Amazonie**, vous apprendrez beaucoup sur leurs habitudes et modes de vie, ainsi que la manière de vivre en harmonie avec la forêt qui sont leur source de vie depuis des temps ancestraux. Vous serez initiés à reconnaître les différents arbres et les plantes médicinales, ainsi que l'utilité de chacune d'entre elles. Vous pourrez également observer comment les femmes locales fabriquent la traditionnelle céramique et une boisson naturellement fermentée, "la Chicha de Yucca". La pêche et le tamisage de l'or sont d'autres traditions locales que vous pourrez apprécier lors de cette rencontre avec l'une des communautés qui vit à la lisière du fleuve Napo et à l'entrée de la forêt vierge.

Retour au Lodge en fin d'après-midi et temps libre pour vous reposer.

Dîner et nuit au Lodge.



Jour 5 : Amazonie – Puyo – Banos – Riobamba

(255 km / environ 5h40)

Traversée du **fleuve Napo** en bateau de type pirogue puis route en direction de Puyo. Promenade dans le **Parc Tropical Botanique « Los Yapas »**, d'une superficie d'environ 25 hectares, situé en Amazonie Equatorienne datant de 2007.

Déjeuner au cœur du parc botanique.

Dégustation de **liqueur Canas**, rhum traditionnel de la région de Puyo. Continuation par la route vertigineuse du **Canyon du Pastaza** et de l'allée des cascades jusqu'à Baños. Arrêt au **Pailon del Diablo "le chaudron du diable"**, une impressionnante cascade de 609 m aux eaux turquoise située sur la route entre Baños et Puyo. Puis découverte de la cascade Manto de la Novia qui se jette dans la rivière Pastaza. Son nom vient de sa longueur et surtout de la couleur blanche des eaux, qui rappelle un voile de mariée. Les plus courageux pourront approcher la cascade en traversant la rivière en « tarabita », nacelle suspendue à un câble d'acier. Sensations garanties!

Arrivée à Baños et visite de la ville qui doit sa renommée aux sources d'eau chaude issues du **volcan Tungurahua** qui domine la ville de ces 5 000 m. Continuation vers Riobamba

Dîner dans un restaurant local.

Nuit à l'hôtel.



Jour 6 : Riobamba – Communauté indienne à Guamote –

Ingapirca (extérieur) – **Cuenca** (274 km / environ 6h)

Rencontre des **communautés indiennes à Guamote** pour découvrir leurs us et coutumes. Poursuite du trajet vers Sibambe pour la visite du mirador de Pistishi avec vue sur la **Nariz del Diablo** et son chemin en zigzag.

Apéritif (cocktail accompagné de quelques chips de banane plantain) suivi du déjeuner avec **démonstration de danses folkloriques**.

Continuation vers le complexe archéologique **d'Ingapirca**, situé à 3 100 mètres d'altitude et que vous pourrez admirer de l'extérieur. Il y a plus de 500 ans, ce lieu remarquable a accueilli l'influence des Cañaris, les Amérindiens qui vivaient autrefois sur ces terres, et celle des Incas qui s'y installèrent un peu plus tard. De dimensions modestes, Ingapirca n'en constitue pas moins le témoin muet le plus important de la présence inca en Équateur.

Un cocktail improvisé vous sera offert pour profiter de la vue sur ce site et le guide vous donnera toutes les explications le concernant.

Route pour **Cuenca**, bâtie sur les ruines de Tomebamba, ancienne cité inca qui jouit d'un cadre admirable au cœur de la vallée. S'il ne reste malheureusement plus rien de la brillante cité inca, Cuenca compte néanmoins parmi les villes les plus jolies d'Équateur. Verre de bienvenue à votre arrivée à l'hôtel.

Dîner et nuit à l'hôtel.



Jour 7 : Cuenca – Quito (environ 1h)

Visite de la ville et de ses marchés. **Cuenca** porte, depuis 1975, le titre de Centre interaméricain d'artisanat et d'art populaire. Un tour de ville sera l'occasion de découvrir le centre colonial datant du 16^e siècle. Le **Parc Calderon** est le point central de la ville où trônent 2 majestueuses cathédrales qui se font face : l'ancienne cathédrale et la nouvelle. Passage devant la Nouvelle Cathédrale, qui est, aujourd'hui, le symbole emblématique de cette cité avec ses magnifiques coupes bleues qui atteignent une hauteur de 50 mètres, ainsi que ses 45 tourelles de style gothique. Découverte du **marché aux fleurs** devenu un des symboles de Cuenca. Assises derrière leurs étals, les femmes viennent vendre leurs fleurs en costume traditionnel. Direction, le **marché central**, un haut lieu riche en couleurs et en saveurs où vous croiserez de nombreux guérisseurs installés derrière leurs étals aux multiples herbes médicinales et autres remèdes soigneusement préparés selon des traditions ancestrales. Visite du **musée des Cultures aborigènes**, qui illustre à travers céramiques, outils et bijoux, les différentes périodes indigènes jusqu'au 16^e siècle.

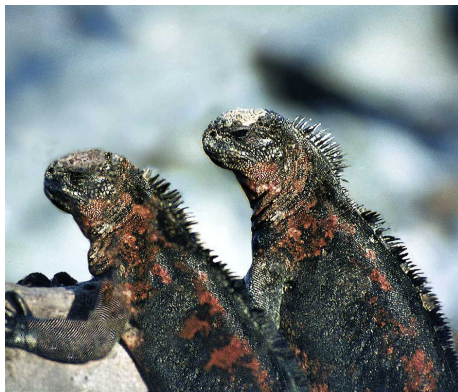
Déjeuner dans un restaurant local.

Visite du **musée Pumapungo**, l'un des plus grands d'Équateur, qui présente une exposition ethnographique, une collection de « Tzanzas », qui sont des têtes réduites, ainsi qu'une collection d'objets précolombiens. Enfin, visite d'une **fabrique de chapeaux "panamas"** qui, comme son nom ne l'indique pas, est le produit équatorien le plus célèbre.

Puis, route en direction de l'aéroport pour prendre votre vol pour Quito.

Installation à l'hôtel et verre de bienvenue.

Dîner et nuit.



Jour 8 : Quito – Îles Galápagos (environ 2h50)

Envol le matin vers Baltra, aux îles Galapagos, et transfert sur l'île de Santa Cruz en ferry-boat en empruntant le **canal d'Itabaca** (accompagné d'un guide hispanophone/anglophone durant votre séjour aux Galapagos).

Votre premier arrêt sera sur la partie haute de Santa Cruz, appelée « **Parte Alta** » en espagnol. Ce haut plateau très vert et luxuriant est l'habitat naturel des tortues géantes des Galápagos.

Visite d'un **ranch** pour observer les **tortues géantes dans leur habitat naturel**.

Vous pourrez également visiter les grottes de lave, formées lorsque la surface d'un flux de lave se solidifie tandis que l'intérieur reste liquide et coule comme une rivière.

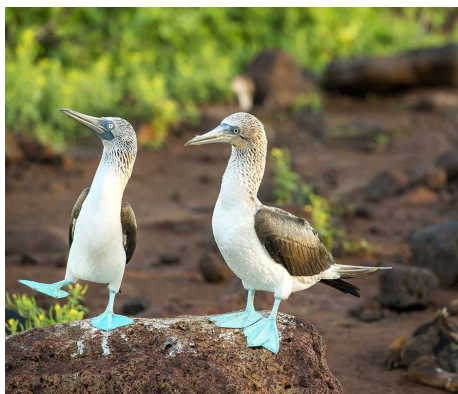
Déjeuner en cours d'excursion..

Puis, transfert à **Puerto Ayora**, au sud de l'île, plus grande ville de l'archipel.

Verre de bienvenue et installation à l'hôtel pour 3 nuits.

Fin d'après-midi libre sur l'île de Santa Cruz.

Dîner à l'hôtel.



Jour 9 : Îles Galápagos (environ 4h)

Excursion d'une journée (selon les conditions climatiques, 15 pers. maximum par bateau).

Une excursion par jour, prévue et prédéterminée par l'archipel selon les dates de départs et les conditions météorologiques.

Équipement de snorkeling et déjeuner inclus pour toutes les excursions. Les eaux de Plazas abritent poissons multicolores et tortues de mer, quand des colonies d'iguanes se prélassent au bord de la plage. Seymour Nord accueille des colonies de frégates, fous à pattes bleues et mouettes à queue fourchue. Santa Fé arbore une végétation aride d'où émergent des cactus géants et des iguanes paisibles. Bartolomé est idéale pour le snorkeling et l'observation des tortues vertes.

Retour à l'hôtel pour le dîner et la nuit.



Jour 10 : Îles Galápagos (environ 3h)

Journée d'excursion au choix (selon conditions climatiques) : North Seymour, Bartolomé, Santa Fé, Plazas.

Déjeuner et équipement de snorkeling inclus.

Retour à l'hôtel pour le dîner et la nuit.

Plazas

Premier arrêt très rafraîchissant : vous ferez de la plongée en apnée à Punta Carrion, où vous verrez des poissons colorés et des tortues de mer. Vous continuerez vers Plazas pour une balade. Ce sont deux îles, Plaza Norte et Plaza Sur, où seule Plaza Sur est visitée par les touristes. Sa flore et sa faune vous étonneront. Plazas Sur est surtout connue pour le nombre impressionnant d'iguanes qui y vivent, de couleur verte, jaune ou orangée, dans un décor de plage et de beaux cactus bordant le bleu profond de l'océan. Sur la côte, les lions de mer mâles vivent en harmonie totale avec les iguanes, jouant même ensemble ! Cette île est également un paradis pour les ornithologues. Vous pourrez débusquer, sur une falaise abrupte, des mouettes à queue d'hirondelle, des fous masqués, des fous à pattes bleues, des oiseaux tropicaux au bec rouge, des frégates et des pélicans.

Seymour Nord

Seymour Nord est situé au nord de l'île de Baltra. L'île a une superficie de seulement 1,9 km² et est presque totalement plate. Cette île accueille des colonies de frégates, fous à pattes bleues et mouettes à queue fourchue. Pour impressionner les frégates femelles, le mâle gonfle exagérément sa poche rouge membraneuse, semblable à un ballon (cette poche peut rester gonflée plus de 20 min). Il agite la tête d'un côté à l'autre, bat des ailes et chante... Pour captiver l'attention et les bonnes grâces de leurs femelles, ils chantent, les appellent, sautillent autour d'elles, déploient toutes leurs grâces en volant. Si la parade est positive, la femelle vient se poser près de lui, un spectacle digne d'admiration. Après une belle balade pleine d'émotions, vous naviguerez vers la plage de Bachas. Ici, vous pourrez vous détendre sur la plage et suivre les traces des tortues de mer. Vous aurez le temps pour faire un peu de snorkeling et nager. Un sentier vous mènera à une lagune où vous pourriez voir des flamants roses.

Santa Fé

L'île de Santa Fé est située à 20 km au sud-est de Santa Cruz. Elle est née d'une action tectonique qui l'a surélevée. Les roches basaltiques qui la composent sont parmi les plus vieilles de l'archipel (2,7 millions d'années). La beauté de cette île est plus appréciée depuis la hauteur. Un sentier vous mène au sommet d'une falaise dominant la baie au sud et ses deux plages. La végétation est de type aride et la forêt de cactus opuntia est surprenante par l'énormité de leurs troncs. On peut y apercevoir la buse des Galápagos et rencontrer deux espèces d'iguane terrestre, l'une d'elles, *conolophus pallidus*, y est endémique. Cette espèce, plus grosse, se distingue par une couleur vert jaunâtre plus claire, une crête dorsale très prononcée et peut atteindre plus d'un mètre de longueur.

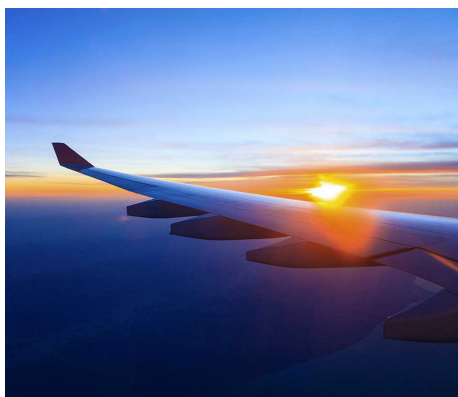
Bartolomé

Bartolomé est un peu plus éloignée des autres îles. Pour vous y rendre, vous devrez partir à une heure plus matinale. La première étape sera rafraîchissante : à Sullivan Bay vous ferez du snorkeling ou vous vous détendrez sur la plage. Ici, de décembre à avril, les tortues vertes viennent sur terre pour prendre le soleil, ce qui est exceptionnel. En effet, habituellement, les tortues se rendent sur la plage de nuit pour y pondre leurs œufs, quand la journée, elles



Jour 11 : Galápagos – Quito – France

Transfert à l'aéroport de Baltra et envol pour la France via Quito.



Jour 12 : Arrivée en France.

À noter : Jour 4 : selon les conditions climatiques, le sens des visites peut être inversé. Le poids des bagages autorisé pour le vol intérieur sur les Galápagos est de 20 kg max. par personne. Durant votre séjour aux Galápagos, une excursion est programmée par jour, chacune étant prédéterminée par l'archipel selon les dates de départ : North Seymour, Bartolomé, Plazas ou Santa Fé. Elles sont organisées en service collectif (15 pers. max. par bateau). Pas de choix possible sur place. Le parc des Galápagos a des réglementations spécifiques concernant la visite de l'archipel.

INFORMATIONS PARTICULIÈRES

Pension complète sauf 1 repas, dîner du jour.

Jour 4 : selon les conditions climatiques, le sens des visites peut être inversé.

Un guide local parlant français du jour 1 au jour 7 puis un guide hispanophone / anglophone pour toute la partie du circuit sur les îles Galápagos.

L'entrée au Parc National des Galápagos ainsi que la carte de contrôle de transit est à payer sur place uniquement.

Ces coûts s'élèvent à 200 \$US par personne (sous réserve de modification de la part du gouvernement équatorien). le poids bagage autorisé pour le vol intérieur sur les Galápagos est de 20 kg. Durant votre séjour aux Galápagos, une excursion est programmée par jour, chacune étant prédéterminée par l'archipel selon les dates de départ : North Seymour, Bartolomé, Plazas ou Santa Fé. Elles sont organisées en service collectif (15 pers. max. par bateau). Pas de choix possible sur place. Le parc des Galápagos a des réglementations spécifiques concernant la visite de l'archipel.

VOS HEBERGEMENTS

Voici les noms des hôtels prévus pour ce circuit.

Selon l'état des réservations, nous pouvons être amenés à vous loger dans des hôtels similaires de même catégorie. La classification des hôtels est donnée en normes locales.

Quito : hôtel Mercure 4* sup (ou similaire).

Otavallo : Hacienda Pueblo Viejo 3* (ou similaire).

Amazonie : Suchipakari Lodge 3* (ou similaire).

Riobamba : Casa Real 4* (ou similaire).

Cuenca : Posada del Angel 3* (ou similaire)

Puerto Ayora (île de Santa Cruz, île de Pâques) : hôtel Fiesta 3* ou hôtel Albatross 3* (ou similaire).

La liste définitive des hôtels est disponible auprès de votre agence de voyage environ 15 jours avant le départ.

Hôtels:

L'enregistrement dans la plupart des hôtels s'effectue à partir de 13 h.

Les chambres triples ont un lit double et un lit d'appoint.

VOLS DOMESTIQUES

Attention, la franchise bagages pour les vols domestiques pour les îles Galapagos est de 20 kgs.

Merci de vous munir des informations figurant sur votre passeport lors de la réservation (numéro de passeport, date d'expiration, pays d'émission et date d'émission, date de naissance). Ces informations sont indispensables pour la réservation des vols intérieurs. Sans ces informations, ces prestations peuvent ne pas être garanties.

Nous privilégions les vols directs. Cependant, pour toutes sortes de raisons (techniques, météorologiques...), les horaires de ces vols peuvent être soumis à modification sans préavis. Le temps d'attente à l'aéroport, en cas de vol non direct, peut être allongé. Le programme sera, alors, mis à jour en conséquence, en respectant, au maximum, les visites et excursions mentionnées au programme.

Les billets d'avion pour les vols domestiques vous seront remis à destination, le jour de votre arrivée.



NOUVELLES
FRONTIÈRES



NOUVEAU

Voyagez avec l'essentiel.

Billets d'avion, carnet de voyage, itinéraire détaillé...

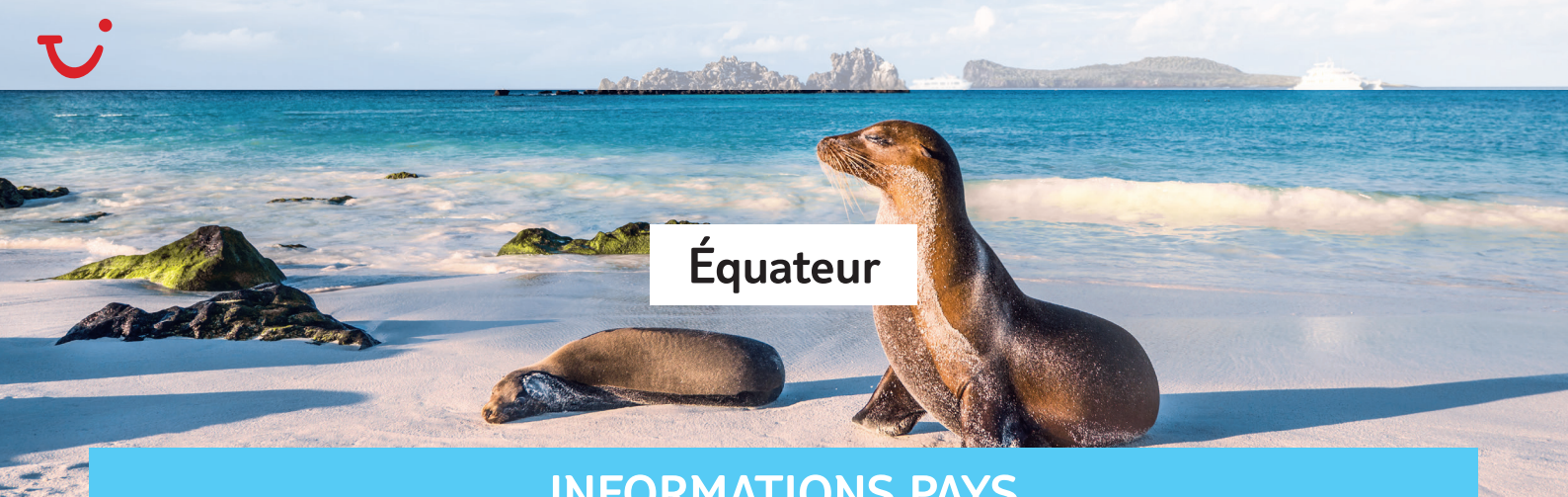
Retrouvez tout votre voyage sur l'appli

Nouvelles Frontières



Téléchargez
l'appli





Équateur

INFORMATIONS PAYS

Décalage horaire : -7h en été, -6h en hiver.

Temps de vol : 15h avec escale.

Histoire et politique

L'Équateur est une république, indépendante de la couronne d'Espagne depuis 1822. La constitution de 2008 proclame l'Équateur comme un état interculturel et plurinational, reconnaissant ainsi les nations indigènes.

Économie

L'économie équatorienne repose principalement sur la culture de la banane, dont le pays est le premier exportateur mondial, mais également le cacao et le pétrole.

Culture et religion

L'artisanat est très développé en Équateur, où l'on trouve de nombreux marchés d'artisanat colorés avec des spécialités locales telles que le tissage ou les statuettes. Contrairement à ce que laisse entendre son nom, le panama, célèbre chapeau, est lui aussi originaire d'Équateur ! La population équatorienne est majoritairement catholique, mais le syncrétisme est très présent à travers le pays.

Langue

L'Équateur a pour langue officielle l'espagnol.

Monnaie

La monnaie utilisée en Équateur est le dollar américain. Pour connaître le taux de change actuel, consultez le site : www.xe.com.

FORMALITÉS ET SANTÉ

FORMALITÉS ADMINISTRATIVES*

- **Passeport en cours de validité**, valable 6 mois après la date de retour.
- Pour un séjour inférieur à 90 jours, le visa n'est pas exigé.
- Pour les voyageurs de plus de 18 ans se rendant aux îles Galápagos au départ de Quito ou de Guayaquil, **formulaire de déclaration de biosécurité des Galápagos obligatoire à remplir 24 à 48 heures avant le départ** sur le lien suivant. <https://declaracion.abgalapagos.gob.ec/> ; Un QR code sera transmis sur le téléphone, à présenter au contrôle.
- La loi organique relative à la mobilité humaine exige une **assurance médicale** pour tous les touristes étrangers entrant sur le territoire équatorien depuis le 1^{er} mai 2018.
- Nous vous recommandons de vous munir d'une copie papier recto-verso de vos certificats et formulaires ou de numériser ceux-ci sur votre propre adresse électronique.
- Les mineurs voyageant seuls ou avec une personne ne disposant pas de l'autorité parentale doivent être munis d'une autorisation de sortie de territoire.

FORMALITÉS SANITAIRES

Vaccination obligatoire :

- Vaccination contre la fièvre jaune obligatoire pour les voyageurs en provenance de pays où elle est endémique (et recommandée pour tous les voyageurs).

Vaccination et/ou traitements conseillés :

- Traitement anti paludéen conseillé.
- Vaccinations habituelles à jour (DTP et ROR).
- Anti-moustique recommandé.

*Toutes ces informations, valables pour les ressortissants français, sont données à titre indicatif. Elles peuvent évoluer sans préavis et concernent exclusivement les vols directs de/vers la France. En cas de transit, certains pays peuvent exiger des formalités supplémentaires. Si votre voyage inclut plusieurs destinations, merci de vous référer aux formalités en vigueur pour chacune d'entre elles. Compte tenu de l'évolution rapide de la situation administrative et sanitaire dans certains pays, nous vous recommandons de consulter le site du ministère des Affaires étrangères jusqu'au jour de votre départ.

BOUCLER SA VALISE

Vous êtes limités à 23 kilos par personne, avec seulement une valise ou un sac. Mieux vaut donc ne pas vous charger dès le départ de la France. Prévoyez de préférence une valise à coque rigide fermant à clef, un sac à dos pour vos effets personnels de la journée et une pochette ou une ceinture de voyage pour vos papiers.

Soucieux de réduire l'impact des voyageurs sur l'environnement, nous limitons autant que possible l'usage de bouteilles d'eau en plastique. Nous vous conseillons d'emporter une gourde que vous pourrez remplir sur place. Merci pour votre action à nos côtés.

Chaussures

Nous vous conseillons d'emporter :

- une paire de chaussures de randonnée basses (ne craignant pas l'eau) ;
- une paire de sandales de marche, ou des chaussures confortables pour le soir.

Vêtements

Vous pourrez préparer votre valise avec :

- une polaire et un imperméable ;
- des chemises légères à manches longues ;
- un pantalon transformable en short ;
- une tenue de rechange, confortable, pour l'étape ;
- un short ou un bermuda (par respect pour la culture locale, nous demandons aux femmes de ne pas choisir de short court) ;
- des chaussettes en coton ou respirantes ;
- une casquette pour protéger la nuque du soleil.

Matériel

Pensez à glisser également dans vos bagages :

- une paire de lunettes de soleil à forte protection ;
- un nécessaire de toilette peu encombrant ;
- de la crème solaire à fort indice de protection ;
- une pharmacie contenant un collyre, un antidiarrhéique, un désinfectant externe (alcool à 90°), une crème anti-inflammatoire, des pansements, une bande de type "Elastoplast", du paracétamol et une crème anti-moustiques adaptée au climat tropical.

POUR EN SAVOIR PLUS

Bibliographie

"L'Homme de Quito", de Jorge Icaza

"Équateur : de la randonnée littorale à l'alpinisme", de Vincent Geus

"Voyage d'un naturaliste autour du monde", de Charles Darwin

Mini-lexique

Bonjour : Buenos días

Bon après-midi : buenas tardes

Bonsoir : buenas noches

Merci : gracias

Combien ça coûte ? : ¿cuanto cuesta ?

Trop cher ! : ¡muy caro !

Les toilettes, s'il vous plaît : los servicios por favor

Sans piment, s'il vous plaît : sin aji por favor

J'ai mal à la tête : me duele la cabeza

J'ai mal au ventre : me duele el estomago

Trop chaud : muy caliente

Trop froid : muy frio

Méchoui : asado

Soda : refresco

Pourboire : propina

INFORMATIONS CIRCUIT

Remarque

Le nombre de kilomètres et le temps de trajet en bus sont donnés à titre indicatif. En raison d'événements spéciaux (conditions météorologiques, état des routes, situations imprévisibles telles que les grèves), certaines étapes pourront être modifiées. Les vols intérieurs peuvent parfois changer : les visites sont alors adaptées à la meilleure alternative possible. L'altitude (Quito : 2850 m, Otavalo : 2600 m, Cotopaxi : 4500 m, Baños : 1820 m, Riobamba : 2750 m, Cuenca : 2550 m) est généralement bien supportée par l'ensemble des voyageurs. En cas de sensibilité particulière, consultez votre médecin. En cas d'indisponibilité du train (panne, glissement de terrain, grève), le court trajet s'effectuera alors en autobus. **Aux Galápagos** : l'observation des animaux en liberté ne peut être garantie. Les visites peuvent également être modifiées au dernier moment et remplacées par d'autres. Pendant les transferts, l'assistance se fera en anglais et/ou en espagnol. Certains débarquements sur les îles peuvent être effectués sans embarcadère, directement les pieds dans l'eau.

Encadrement/Accompagnement

Les guides locaux francophones qui vous accompagnent à chaque étape seront vos interlocuteurs privilégiés. Ils partageront avec vous leur goût du voyage et sauront mieux que quiconque vous faire découvrir leur pays. Ils s'occuperont également des problèmes matériels (répartition des chambres, horaires de départ, organisation des excursions). À l'exception des îles Galápagos, où ils parlent uniquement l'espagnol et l'anglais, nos guides parlent français mais peuvent parfois avoir un fort accent.

Niveau de difficulté

Il n'y a pas de grandes marches au programme. Une partie du circuit se déroule néanmoins en altitude (3000 m en moyenne), aussi pensez à consulter un médecin avant le départ. Les excursions sont organisées de manière à laisser un temps de détente avant les dîners. Nous mettons à votre disposition des bus avec air climatisé (ou un minibus si le groupe est peu important). Malgré tout, les véhicules utilisés n'ont pas forcément le chauffage et les longues distances ainsi que les conditions de route rendent les trajets moins confortables qu'en Europe. Le chauffeur doit en outre respecter les lois de son pays (vitesse, arrêts réglementaires), ce qui peut expliquer certains choix d'étapes. La circulation est souvent très difficile dans les grandes villes, particulièrement aux heures de pointe. Le trajet du Nez du Diable est effectué en train (sous réserve de fonctionnement).

Les hôtels sont réservés à l'avance par nos soins, pour une période allant de 12 h à 12 h, conformément à la réglementation internationale de l'hôtellerie. Vous ne pourrez prendre possession de votre chambre qu'à partir de 12 ou 13 h et devrez l'avoir libérée pour midi.

Cette règle est la même pour tous : les agences de voyages ainsi que les particuliers y sont soumis de la même façon, à moins de payer en supplément la nuit précédant votre arrivée pour bénéficier de la chambre quelques heures. Enfin, vous devrez faire preuve d'indulgence et accepter, parfois, un certain manque de confort des infrastructures locales.

INFORMATIONS PRATIQUES

Climat

En Équateur, on distingue 3 régions naturelles bien différenciées.

- La côte qui s'étend entre l'océan Pacifique et la cordillère occidentale des Andes : l'hiver, de décembre à mai, y est chaud et pluvieux. L'été, de juin à novembre, est sec et plus frais. La température moyenne varie entre 26 °C et 29 °C.

- La côte montagneuse formée de deux cordillères parallèles orientées Nord/Sud, encadrant une succession de bassins d'effondrement dont l'altitude varie de 1800 m. à 3000 m, qui compte 51 volcans : la saison des pluies a lieu de novembre à mai et la température moyenne est de 15 °C.

- L'Orient commence sur le versant Est de la cordillère orientale et se prolonge en Amazonie, avec une végétation est dense et exubérante : il y fait très chaud et les précipitations sont abondantes de mai à août.

Budget

Les pourboires, employés en signe de remerciement, ne sont pas obligatoires mais sont toujours bien appréciés. Lorsque le service vous apporte satisfaction, il est d'usage de laisser un pourboire au guide et au chauffeur (prévoir environ 5 \$US par jour et par personne). En termes de budget, comptez environ 2 \$US pour une bouteille d'eau au restaurant ou 0,50 \$US dans les magasins, 20 \$US pour une bouteille de vin et 3 \$US pour une bière.

Voltage

110 V avec fiches américaines (vous devrez donc prévoir un adaptateur).

Photos

Pour la recharge de votre caméscope ou appareil photo numérique, pensez à emporter un adaptateur pour vous brancher sur les fiches américaines que vous trouverez dans tous les hôtels. Un cordon de branchement de type allume-cigares est parfait en voyage. Le numérique est une excellente solution : prévoyez par exemple une focale zoom de 25^{mm}/80^{mm} (qui correspond à 50^{mm} x 160^{mm} en 24 x 36).

VOYAGE ET PARTAGE

La vie en groupe

Vous allez vivre plusieurs jours en communauté, aussi certaines concessions sont indispensables à la cohésion du groupe. Il est notamment nécessaire d'être ponctuel aux rendez-vous donnés par votre accompagnateur ou guide. Les retards peuvent en effet remettre en cause l'organisation des visites prévues et pénaliser injustement le reste des participants.

Votre environnement

Les itinéraires que vous allez parcourir ont été choisis pour leur beauté, leur authenticité ou leur originalité. Quelques principes permettront à d'autres voyageurs d'apprécier ces mêmes paysages dans les meilleures conditions. Ainsi, l'eau est un bien précieux dans de nombreux pays, désertiques ou non : ne la souillez pas ! Pour ce faire, prévoyez toujours des savons et shampoings biodégradables. Les animaux que vous pouvez rencontrer dans la nature y sont chez eux : ne les dérangez pas et faites-vous discrets. Enfin, certains sites ou parcs naturels sont protégés et imposent un règlement qu'il est important de respecter. En bref : ne laissez aucune trace derrière vous, ramassez vos déchets et suivez les conseils de votre guide !

Si malgré toutes les attentions que nous portons à l'environnement, vous constatez une négligence quelconque, nous vous demandons d'en faire part à votre agence.

Vos rencontres

Sur votre route, vous aurez souvent l'occasion de rencontrer les populations locales. Où que vous soyez, sachez faire preuve de discrétion et d'humilité. La multiplicité des cultures et des traditions fait que certaines attitudes sont différemment perçues selon les pays. Pour ne pas commettre d'impair, prenez le temps de comprendre les personnes que vous rencontrez et de créer avec elles des liens privilégiés. Là encore, les conseils de votre guide seront précieux ! Il connaît mieux que quiconque les comportements à éviter ou à adopter. À titre d'exemple, il convient de demander sa permission à toute personne que vous souhaitez prendre en photo. Établir un contact préalable est le meilleur moyen qu'elle réponde favorablement. De même, ne distribuez pas des cadeaux à tout-va. Cela peut en effet inciter les enfants à mendier. Afin d'éviter ce genre de dérive, mieux vaut s'en remettre aux structures locales compétentes.

Recommandations

Comme dans tout voyage, évitez d'emporter des objets de valeur. Ne laissez jamais votre argent, votre passeport ou vos billets d'avion sans surveillance dans votre chambre, votre bus, ou au restaurant. Chaque fois que cela est possible, laissez-les plutôt dans le coffre de l'hôtel ou gardez-les avec vous. Observez les règles élémentaires de prudence et n'oubliez pas, dans les hôtels, d'enclencher le verrou de sécurité ou d'attacher la chaîne de porte.