



Argentine - Chili

## De l'Argentine au Chili

Nous avons le plaisir de vous accueillir sur l'un de nos circuits avec guide.

Vous trouverez dans votre programme des renseignements complémentaires vous permettant d'organiser au mieux votre voyage.

**Valable pour les départs du 15/01/2026 au 03/12/2026 inclus**

**Nombre de participants : Minimum : 3 / Maximum : 26**

Rythme : **5/5** Histoire & culture : **2/5** Nature : **3/5** Enfants à partir de 8 ans



D'un océan à l'autre, parcourez une terre de contrastes entre Argentine et Chili, jusqu'aux confins du monde à Ushuaïa. Vous serez aussi impressionnés par l'ambiance animée de Valparaïso ou Buenos Aires, que par les craquements du Perito Moreno ou les sommets à pic dominant les steppes patagoniennes. Une traversée de paysages fabuleux, à prolonger sur l'Île de Pâques.

### Les **INCONTOURNABLES** Nouvelles Frontières

- Les quartiers historiques de Buenos Aires.
- La rencontre avec les gauchos.
- Ushuaïa, la ville du bout du monde.
- Le glacier du Perito Moreno.
- Le Parc National Torres del Paine.
- La visite de Valparaïso, au bord du Pacifique.



## Jour 1 : France – Buenos Aires

Envol pour Buenos Aires. Arrivée à Buenos Aires.

Accueil par notre représentant et installation pour 3 nuits à l'hôtel.

Dîner libre.



## Jour 2 : Buenos Aires (environ 2h)

Départ pour une visite panoramique de la ville. Tout d'abord ses principales avenues : la 9 de Julio, l'avenue la plus large du monde ; l'avenue Corrientes avec ses nombreux théâtres, cinémas, librairies et restaurants ; l'avenue de Mayo, importante artère dont l'influence espagnole, et spécialement galicienne, se remarque tant par la conception architecturale de ses bâtiments que par la présence de commerces et de centres galiciens. Sur l'avenue 9 de Julio se trouvent l'Obélisque de 65 m de haut, épicerie d'une étoile d'avenues importantes, et également le théâtre Colón, l'un des joyaux de l'architecture argentine. Vous verrez également la place de Mayo où se trouve la Maison rose, qui est l'actuel palais du gouvernement. Ensuite, découverte de La Boca, qui doit son nom à sa situation, à l'embouchure du Rio de la Plata où se jette le Riachuelo. Il fut le port historique de Buenos Aires avant que celui-ci ne soit déplacé plus au nord de la ville pour des raisons techniques (eau peu profonde, bancs de sable, etc.). Le quartier fut le refuge des immigrants, surtout Italiens, entre 1880 et 1930. Sa popularité est due à la rue "Caminito", où se trouve un ensemble de petites maisons humbles, de tôle colorée. C'est le peintre argentin Quinquela Martín, natif du quartier, qui est à l'origine des premières peintures dépareillées de "la petite rue". Promenade à pied dans le cimetière de La Recoleta, à côté de la belle église de Notre Dame del Pilar. C'est dans ce cimetière, déclaré monument historique national pour ses mausolées grandioses, que repose Evita Péron, entre autres célébrités. La Plaza Francia, en face du cimetière, est elle aussi connue pour ses bars et restaurants courtisés par les Porteños (habitants de Buenos Aires), après une journée de travail. Visite de la librairie El Ateneo Grand Splendid, qui se trouve sur l'avenue Santa Fe, dans le quartier "Barrio Norte". Il s'agit d'un ancien théâtre entièrement réhabilité en librairie.

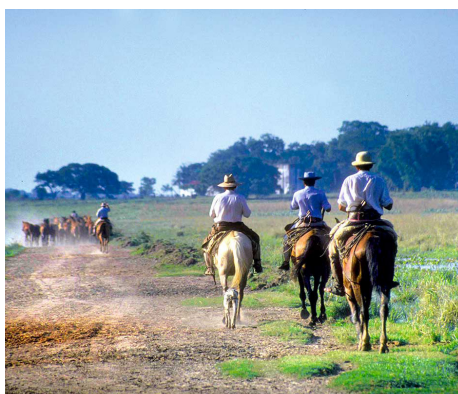
Déjeuner.

Après-midi libre pour continuer à vous promener et découvrir la ville.

Dîner libre.

En option : dîner-spectacle de tango (env. 115 \$US par personne).

Nuit à l'hôtel.



## Jour 3 : Buenos Aires – Estancia Gaucha (135 km / environ 4h)

Journée "Día de Campo" dans une estancia de la province de Buenos Aires. Départ vers la Pampa autour de la capitale, plaine désertique ponctuée d'estancias et de petites villes. Arrivée à l'estancia. Réception avec des empanadas, ce traditionnel chausson argentin fourré, le plus souvent de viande. Visite de la partie ancienne de l'estancia dont la structure et l'ameublement d'époque ont été conservés. Petite promenade à cheval dans les prairies, où vous découvrirez la vie de ces gauchos qui travaillent dans l'élevage bovin.

Déjeuner typique "asado", barbecue "à l'argentine" avec de nombreux morceaux de viandes, préparé dans les règles de l'art par des gauchos.

Une démonstration de spectacle folklorique animera la fin de votre repas. Après le déjeuner, présentation des traditionnels "jeux gauchos" et notamment les courses de "sortijas", véritables jeux d'adresse équestres. Retour à Buenos Aires en fin d'après-midi.

Dîner libre.

Nuit à l'hôtel.



## Jour 4 : Buenos Aires – Ushuaïa (environ 3h30)

Envol très matinal pour Ushuaïa. Arrivée au "bout du monde". Dépôt des bagages à l'hôtel. Pour le déjeuner, dégustation d'araignées de mer.

Départ pour une visite de la ville d'Ushuaïa. La capitale de la Terre de Feu est entourée de nombreuses montagnes et pics enneigés atteignant 1 500 m d'altitude, sur les bords du Canal de Beagle. La ville la plus méridionale de la planète est aussi la porte d'accès au Parc National de la Terre de Feu.

La ville et ses environs offrent des paysages dont les variations de couleurs au gré des saisons laissent d'ineffaçables souvenirs.

Peuplée d'environ 70 000 habitants, Ushuaïa n'a qu'une avenue principale, San Martín, qui est également le centre commercial où se concentrent la vie diurne et la vie nocturne de la ville. C'est là que sont la plupart des boutiques, mais également des restaurants proposant les mets les plus représentatifs de la région : mouton grillé, araignée de mer, colin noir, etc.

La naissance de la ville est intimement liée à la décision de définir la zone comme une colonie pénitentiaire, répondant ainsi à deux objectifs : résoudre un problème pénitentiaire, d'une part, et d'autre part pourvoir cette contrée lointaine de populations qui y assureraient la souveraineté argentine. Le centre pénitentiaire, qui a fonctionné jusqu'en 1947, abrite aujourd'hui le Musée maritime, que vous pourrez visiter.

Dîner et installation à l'hôtel pour 2 nuits.



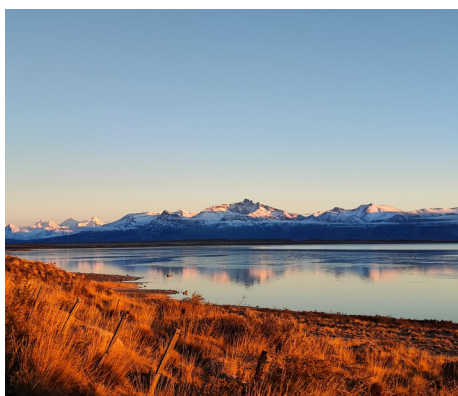
## Jour 5 : Ushuaïa – Canal de Beagle (environ 3h)

Découvrez les impressionnants paysages de fjords et les animaux marins lors d'une navigation sur le canal de Beagle. Lors de cette excursion en bateau d'environ 2h30, avec un guide hispano-anglophone ou, à partir de 10 participants, un guide francophone, vous pourrez admirer la faune de ce détroit qui sépare les îles de l'archipel de la Terre de Feu. Depuis le bateau, observez l'île des Lobos (loups de mer à la crinière rousse), identifiez l'île des Pájaros (cormorans, albatros, cauquenes...) et passez par le phare des Éclaireurs qui vit couler le navire Monte Cervantés en 1930. Le phare fut mis en service par une expédition française nommée "La Romanche", dans le but de prévenir les dangers de l'archipel. Route vers le Parc National de la Terre de Feu, dit "Lapataia", créé en 1960 afin de protéger la partie la plus méridionale des forêts adjacentes au canal de Beagle. Cet espace naturel protégé, qui couvre une superficie totale de 63 000 hectares, est le plus austral au monde. On y trouve également les témoignages des premiers groupes humains qui ont habité l'île de la Terre de Feu avant l'arrivée de l'homme blanc : c'est le cas du peuple des Yamanas, par exemple. En partant de la ville, vous prendrez la route Nationale 3 jusqu'au pied de la montagne Susana, témoin du travail des prisonniers de l'ancien pénitencier, où se trouve aussi la gare du Train du bout du Monde.

Déjeuner dans un restaurant local.

Poursuite de la visite vers la vallée de la rivière Pipo jusqu'à la déviation pour approcher la baie Ensenada, où l'on peut apprécier les îles Redonda et Estorbo et, sur l'autre rive du Canal de Beagle, les Montes Nevados de la chaîne Sampaio (Chili). Sur le retour, arrêt sur le lac Roca et randonnée à proximité de la rivière Lapataia. Le mont Condor chilien préside le paysage. Vous vous dirigerez ensuite vers l'autre extrémité du parc pour y admirer la Laguna Verde (le lac Vert), avant de poursuivre par la baie Lapataia.

Retour à Ushuaia. Dîner libre et nuit à l'hôtel.



## Jour 6 : Ushuaïa – El Calafate – Cerro Frias (environ 1h15)

Envol le matin pour El Calafate.

Déjeuner.

Excursion l'après-midi en 4 x 4 vers les steppes patagoniennes jusqu'au sommet du Cerro Frías. Des points de vue extraordinaires dominant la plaine, les montagnes andines et le lac Argentin s'offrent à vous. Par beau temps, vous pourrez même contempler les montagnes de Torres del Paine au Chili et le Fitz Roy à El Chaltén. Lors de l'excursion, il est possible d'observer des animaux sauvages tels que le guanaco, sorte de petit lama très présent le long des montagnes andines, argentines comme chiliennes.

Cette activité est une parfaite introduction à la ville de Calafate et au Parc National des Glaciers. À 1 040 m d'altitude, il est en effet plus facile de distinguer les différents sommets et les limites du parc. Aventure et sensations garanties !

Le soir, vous savourerez le fameux "cordero", une spécialité de la région à base de viande d'agneau.

Installation pour 2 nuits à l'hôtel.





## Jour 7 : El Calafate – Glacier Perito Moreno (160 km / environ 3h)

Direction le site du Perito Moreno (80 km). Visite du glacier, situé dans le Parc National Los Glaciares (UNESCO), qui s'étend sur environ 600 000 hectares. Il a été créé en 1937 dans le but de conserver et préserver les espaces naturels de cette région. Pour y accéder, il faut contourner la péninsule de Magellan. Observation de cet immense glacier depuis les passerelles panoramiques prévues à cet effet.

Déjeuner dans un restaurant local avec vue sur le légendaire glacier.

L'après-midi, navigation d'environ 1h sur le lac argentin pour approcher les parois du Perito Moreno. Les chutes de blocs de glaces, fréquentes, résonnent ici lourdement. Depuis l'embarcation, l'ampleur du glacier prend une toute autre forme. Le Perito Moreno est, à ce jour, l'un des rares glaciers au monde à ne pas reculer sous les effets du réchauffement climatique. Retour vers El Calafate en fin d'après-midi.

Dîner libre.

Nuit à votre hôtel.



## Jour 8 : El Calafate – Puerto Natales (272 km / environ 6h15)

Départ pour Puerto Natales à bord d'un bus de ligne très confortable.

Déjeuner sous forme de panier repas.

Arrivée à Puerto Natales, premier contact avec les extraordinaires paysages des fjords chiliens.

Accueil au terminal de bus et transfert à votre hôtel.

Après-midi libre pour une découverte individuelle de Puerto Natales.

Installation et dîner à l'hôtel pour 2 nuits.



## Jour 9 : Puerto Natales – Torres del Paine (250 km / environ 3h30)

Découvrez l'occupant mythique de la grotte du Milodon puis visitez le Parc National Torres del Paine, dominé par d'impressionnantes aiguilles montagneuses. Admirez les steppes désertiques, les lagunes de différentes couleurs, les icebergs du lac Grey se détachant du glacier, mais aussi les condors et lamas qui arpentent ce gigantesque espace préservé.

Déjeuner en cours d'excursion.

Poursuite vers l'imposante chute d'eau Salto Grande, qui se déverse dans le lac Pehoé. Puis promenade jusqu'au mirador où vous contemplerez les magnifiques montagnes emblématiques du parc. Découverte des lagunes Amarga et Azul. Si la météo est clémente, vous pourrez admirer pleinement les Torres del Paine. Retour à Puerto Natales.

Dîner et nuit à l'hôtel.



## Jour 10 : Puerto Natales – Punta Arenas – Santiago

(250 km / environ 3h30)

Traversée de la Patagonie vers le détroit de Magellan. Départ pour la ville de Punta Arenas, que vous visiterez à votre arrivée. Transfert vers le mirador, d'où vous aurez une magnifique vue sur la ville ainsi que sur le détroit de Magellan. Continuez vers les principales avenues, rassemblant les monuments les plus marquants, et le cimetière municipal. Sous les cyprès finement taillés, les mausolées, jardins et tombes extravagantes de personnages comme José Menéndez, qui dirigeait l'empire de l'élevage de moutons quelques siècles auparavant, se mélangent aux souvenirs des vaillants immigrants et marins qui firent de Magellan leur destination finale.

Déjeuner dans un restaurant local.

Visite du Musée régional salésien, l'un des plus importants de la Patagonie. Vous y trouverez une belle collection d'objets ethnographiques et anthropologiques de la région, appartenant aux cultures natives des Aonikenk (Tehuelches), Yamanas (Yaganes), Kaweskar (Alaculufes) et Selk'nam (Onas). Envol pour Santiago.

Dîner libre.

Installation à l'hôtel pour 3 nuits.



## Jour 11 : Santiago – Valparaíso (120 km / environ 2h)

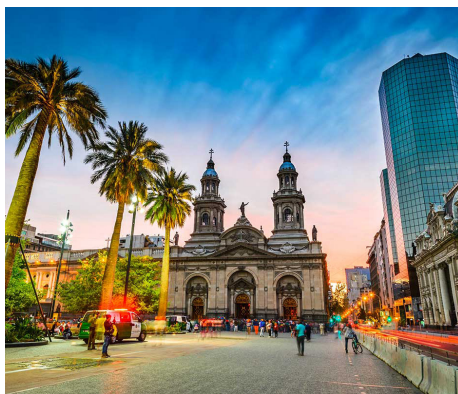
Belle route vers la mythique ville portuaire de Valparaíso (UNESCO), sur le Pacifique, d'une importance majeure jusqu'à l'ouverture du canal de Panama. Montée vers les hauteurs de la ville, où les maisons sont accrochées sur le flanc d'un énorme amphithéâtre. De là, vous embrasserez toute la ville, l'océan et le port.

Déjeuner dans un restaurant local.

L'après-midi, visite de la maison-musée de Pablo Neruda. Au sommet du Cerro Bellavista, cet édifice de quatre étages, construit par l'architecte Sebastián Collado, allait permettre au poète de s'échapper de Santiago. En l'honneur du génie constructeur de son ex-proprétaire, le lieu fut baptisé "La Sebastiana". Il s'agit aujourd'hui de l'une des icônes du port, qui révélera une grande partie de l'identité artistique de Neruda. Le poète, prix Nobel de Littérature, a transformé chacune de ses demeures en véritable expérience sensorielle, les décorant de centaines d'objets collectionnés lors de ses voyages. Retour à Santiago.

Dîner d'adieu dans un restaurant local du quartier bohème de Bellavista.

Nuit à l'hôtel.



## Jour 12 : Santiago (environ 3h)

Départ pour la visite à pied du centre historique de Santiago, entouré par des quartiers très modernes. Contemplation de la Casa de La Moneda, siège du gouvernement, et poursuite vers la Plaza de Armas, avec ses monuments datant des périodes coloniale et républicaine. Visite de la cathédrale du 19<sup>e</sup> siècle et départ pour le Santiago populaire afin d'y découvrir l'un des lieux les plus authentiques de la capitale, la Vega Central. Premier marché d'approvisionnement de Santiago, il compte plus de mille marchands proposant des milliers de fruits et de légumes. Traversée de la rivière de Mapocho et arrivée au marché central. Installé sous une belle construction, le marché aux poissons vous offre une grande variété de produits de la mer, dont certains ne sont trouvables qu'au Chili.

Déjeuner dans un restaurant typique du marché central.

L'après-midi, dégustation de vins chiliens dans une cave de la vallée de Maipo, probablement l'une des vallées les plus emblématiques de la zone centrale, de grande tradition viticole. Visite de la jeune cave de Perez Cruz (ou similaire), dont l'architecture belle et fonctionnelle prend la forme de deux demi-barriques, divisées chacune en trois zones pour les trois processus que constituent la fermentation, la garde et la mise en bouteille. La Viña Perez Cruz ne cultive, en raison de la nature des sols chiliens et des conditions climatiques, que des cépages rouges, produisant des vins expressifs et concentrés. Retour à Santiago.

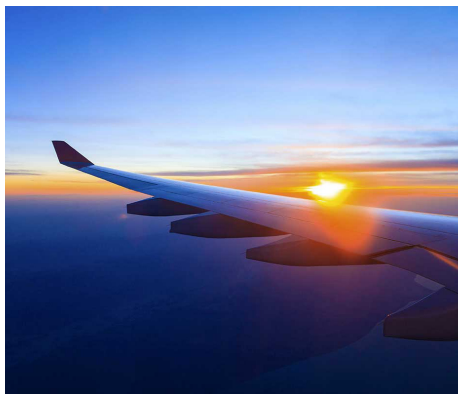
Dîner et nuit à l'hôtel.



## Jour 13 : Santiago – France

Transfert à l'aéroport et envol pour La France.

Repas et nuit à bord.



## Jour 14 : retour en France : Arrivée en France.

**À noter :** 3 vols domestiques. Le trajet en bus entre El Calafate et Puerto Natales n'est pas accompagné, cependant les chauffeurs



sont habitués à orienter les passagers. La journée de visite à Santiago (jour 12) est impossible en cas d'extension. La navigation sur le canal de Beagle le jour 5 se fait en service partagé et avec un guide hispano-anglophone pour 2 à 8 participants (guide francophone à partir de 10 participants). Le nombre de kilomètres et le temps de trajet sont donnés à titre indicatif. En raison d'évènements spéciaux (conditions météorologiques, état des routes et situations imprévisibles – grèves), certaines étapes ou vols intérieurs pourront être modifiés. La journée libre ne peut être une garantie mais soumis à disponibilité des vols intérieurs le permettant ou pas.

## LE VOYAGE CONTINUE...

### Extension sur l'Île de Pâques - 4 nuits

ARGCT016

#### Jour 12 : Santiago – Île de Pâques (env. 5h30 de vol)

Transfert à l'aéroport et envol pour l'île de Pâques.

Déjeuner.

Transfert et installation à l'hôtel pour 3 nuits.

Dîner libre.

#### Jours 13 et 14 : Île de Pâques

Journées d'excursion sur des sites mystérieux.

Départ par la route qui longe la côte sud de l'île en direction du volcan Rano Raraku, pour rencontrer les Ahu Vaihu sur la baie de Hanga Tee : c'est le site de huit moais, avec ses pukao rescapés de l'océan en 1986. Ahu Akahanga est considéré comme la nécropole du roi Hotu Matua pour ses liens royaux. À Ahu Tongariki, les moais furent presque totalement détruits suite à une guerre des tribus, puis un tsunami en 1960. En 1992, une équipe d'archéologues décida de les restaurer.

Puis en remontant par la même route vers le nord, arrivée à l'Ahu Te Pito Kura, site des plus grands moais (près de 9,98 m de haut pour un poids de 82 tonnes), dont le nom signifie "nombril du monde" ou "nombril de la lumière". Poursuite vers la plage polynésienne typique d'Anakena. Vous visiterez le volcan Rano Kao, situé dans le sud de Hanga Roa. En empruntant un chemin aux virages prononcés, vous monterez jusqu'à un point offrant l'un des plus beaux panoramas naturels de la région : le cratère du volcan et, à l'horizon, la vue sur un océan infini. Descente vers Orongo, où se trouve le temple de cérémonie de Vinapu. Aux 18<sup>e</sup> et 19<sup>e</sup> siècle, bien après la sculpture des moais, le culte à "celui qui avait tout fait - tout construit" s'était répandu dans l'île. Puis départ vers Ahu Akivi, plateforme abritant sept moais restaurés. Selon la légende, ces sept statues représentaient les premiers explorateurs arrivés à Rapa Nui, envoyés par le roi Hotu Matua. Si les conditions climatiques le permettent, vous pourrez vous approcher de la côte pour apprécier l'Ahu Tepeu, non restauré, avec les vestiges de la maison-bateau la plus grande de l'île. Poursuite vers la carrière Puna Pau, où ont été sculptés les Pukao, sortes de chapeaux ornementaux placés sur les moais.

Déjeuner sous forme de panier-repas en cours d'excursion.

Dîner et nuit à l'hôtel.



#### Jour 15 : Île de Pâques – Santiago

Matinée libre, déjeuner et envol pour Santiago.

Dîner libre.

Nuit à l'hôtel.

#### Jour 16 : Santiago – France

Transfert à l'aéroport et envol pour la France.

Dîner et nuit à bord.

### INFORMATIONS PARTICULIÈRES

L'observation des animaux dépend de la saison et du climat. Par conséquent, elle n'est jamais garantie.

En raison d'événements spéciaux (conditions météorologiques, état des routes et situations imprévisibles, grèves...), certaines étapes ou vols intérieurs pourront être modifiés.

Les temps libres mentionnés dans le programme peuvent être inversés voir écourtés en fonction de votre heure d'arrivée ou de départ entre les étapes des vols domestiques.

La journée libre ne peut être une garantie mais soumis à disponibilité des vols intérieurs le permettant ou pas.

Merci de vous assurer que vos papiers d'identité sont valables pour l'Argentine et le Chili.

#### REPAS

Pension complète (hors boissons) sauf 7 repas : les dîners des jours 1,2,3,5,7 et 10 et le déjeuner du dernier jour et les dîners des jours 12 et 15 (pour l'extension Île de Pâques).

L'extension Île de Pâques n'est pas proposée sur tous les départs.

### EXCURSIONS OPTIONNELLES

Tarifs 2025 - 2026, donnés à titre indicatif, sujets à modification et à reconfirmer sur place (à réserver et à régler en espèces directement sur place).

Jour 2 : dîner-spectacle de tango : 115 \$USD par personne

### HEBERGEMENT

Voici les noms des hôtels prévus pour ce circuit.

Selon l'état des réservations, nous pouvons être amenés à vous héberger dans des hôtels similaires de même catégorie. La classification des hôtels est donnée en normes locales.

Buenos Aires : hôtel Broadway Suites 4\* (ou similaire).

Ushuaïa : hôtel Altos d'Ushuaia 3\* (ou similaire).

El Calafate : hôtel Rincón del Calafate 3\* (ou similaire).

Puerto Natales : hôtel Saltos del Paine 3\* (ou similaire).

Santiago : hôtel Fundador 3\* (ou similaire).

#### Extension Île de Pâques

Ile de Pâques : hôtel Otai 3\* (ou similaire).

Santiago : hôtel Fundador 4\* (ou similaire).

**La liste définitive** est disponible auprès de votre agence de voyage environ 15 jours avant votre départ.

Hôtels: l'enregistrement dans la plupart des hôtels s'effectue à partir de 15 h. Les clients seront sujets à la disponibilité de la chambre. En cas d'arrivée à l'avance, attendre dans le hall de l'hôtel.

Une taxe de séjour à Buenos Aires est à payer sur place (entre 1.50 et 2 \$US par nuit par personne).

Les chambres triples ont un lit double et un lit d'appoint.

# VOLS DOMESTIQUES

Merci de vous munir des informations figurant sur votre passeport lors de la réservation (numéro de passeport, date d'expiration, pays d'émission et date d'émission, date de naissance). Ces informations sont indispensables pour la réservation des vols intérieurs. Sans ces informations, ces prestations peuvent ne pas être garanties.

Nous privilégions les vols directs. Cependant, pour toutes sortes de raisons (techniques, météorologiques...), les horaires de ces vols peuvent être soumis à modification sans préavis. Le temps d'attente à l'aéroport, en cas de vol non direct, peut être allongé. Le programme sera, alors, mis à jour en conséquence, en respectant, au maximum, les visites et excursions mentionnées au programme.

Les billets d'avion pour les vols domestiques vous seront remis avant votre départ (compter 15 jours avant la date de votre circuit).





NOUVELLES  
FRONTIÈRES



NOUVEAU

## Voyagez avec l'essentiel.

Billets d'avion, carnet de voyage, itinéraire détaillé...

Retrouvez tout votre voyage sur l'appli

**Nouvelles Frontières**



Téléchargez  
l'appli







## Argentine - Chili

# FORMALITÉS ET SANTÉ - ARGENTINE

Décalage horaire : - 4h en hiver, - 5h en été.

Temps de vol : 17h avec escale.

### FORMALITÉS ADMINISTRATIVES\*

- **Passeport valable pour toute la durée du séjour.\***
- Pour un séjour inférieur à 3 mois, le visa n'est pas exigé.
- **Contrat d'assurance santé valide** permettant de couvrir tous les frais médicaux (chirurgie, hospitalisation, etc.) et de rapatriement sanitaire pour la durée du séjour en Argentine ;
- **Billet de retour ou de continuation** et Réservation d'hôtel (ou adresse d'hébergement).
- Pensez à vous munir d'une copie de vos certificats et formulaires, ou à les numériser sur votre propre adresse électronique.

• Les **mineurs** voyageant seuls ou avec une personne ne disposant pas de l'autorité parentale doivent être munis d'une autorisation de sortie de territoire.

### FORMALITÉS SANITAIRES

#### Vaccination et/ou traitements conseillés :

- La vaccination contre la fièvre jaune est conseillée, en particulier pour les déplacements dans la province de Misiones, au nord du pays, où se trouve notamment la zone touristique des chutes d'Iguazu. Le vaccin devra être réalisé avant le départ dans un centre agréé.
- Vaccinations habituelles à jour (DTP et ROR).
- Anti-moustique recommandé.

\*Toutes ces informations, valables pour les ressortissants français, sont données à titre indicatif. Elles peuvent évoluer sans préavis et ne concernent que les vols directs de/vers la France. En cas de transit, certains pays peuvent exiger des formalités supplémentaires. Si votre voyage inclut plusieurs destinations, merci de vous référer aux formalités en vigueur pour chacune d'entre elles. Compte tenu de l'évolution rapide de la situation administrative et sanitaire dans certains pays, nous vous recommandons de consulter le site du Ministère des Affaires étrangères jusqu'au jour de votre départ.

# FORMALITÉS ET SANTÉ - CHILI

## FORMALITÉS ADMINISTRATIVES\*

- **Passeport en cours de validité, valable 6 mois** après la date de retour.
- Pour un séjour au Chili inférieur à trois mois, le visa n'est pas exigé.
- En arrivant au Chili, les autorités locales (PDI) vous remettent une "Tarjeta Unica Migratoria". Conservez-la précieusement : elle sera exigée à la sortie du pays.
- **Restrictions d'accès à l'île de Pâques** : afin de préserver la culture et l'environnement de l'île de Pâques, la durée de séjour sur le site est limitée à 30 jours maximum. Les justificatifs de retour et d'hébergement seront contrôlés par les autorités locales avant tout accès à l'île.
- Il est vivement recommandé de disposer d'un contrat d'assistance ou d'une assurance permettant de couvrir tous les frais médicaux (chirurgie, hospitalisation, etc.) et de rapatriement sanitaire, au risque de ne pas avoir accès aux soins, y compris en cas d'urgence vitale.
- Les mineurs voyageant seuls ou avec une personne ne disposant pas de l'autorité parentale doivent être munis d'une autorisation de sortie de territoire. Pour laisser sortir tout enfant non-accompagné par ses parents ou accompagné d'un seul de ses parents, quels que soient sa nationalité et son type de passeport, la police aux frontières chilienne exige plusieurs documents, dont la production d'un acte notarié établi au Chili (ou une autorisation établie auprès d'un consulat du Chili en France) attestant que le(s) parent(s) non-accompagnant(s) – père et/ou mère – autorise(nt) expressément le voyage de l'enfant.
- Nous vous recommandons de vous munir d'une copie papier recto-verso de vos certificats et formulaires ou de numériser ceux-ci sur votre propre adresse électronique.

## FORMALITÉS SANITAIRES

### Vaccination et/ou traitements conseillés :

- Vaccinations habituelles à jour (DTP et ROR).
- Anti-moustique recommandé.

\*Toutes ces informations, valables pour les ressortissants français, sont données à titre indicatif. Elles peuvent évoluer sans préavis et ne concernent que les vols directs de/vers la France. En cas de transit, certains pays peuvent exiger des formalités supplémentaires. Si votre voyage inclut plusieurs destinations, merci de vous référer aux formalités en vigueur pour chacune d'entre elles. Compte tenu de l'évolution rapide de la situation administrative et sanitaire dans certains pays, nous vous recommandons de consulter le site du Ministère des Affaires étrangères jusqu'au jour de votre départ.



# INFORMATIONS ARGENTINE - CHILI

## Histoire et politique

L'Argentine est une République fédérale. C'est l'un des pays les plus développés du continent latino-américain. Il est aussi l'un des premiers pays à avoir obtenu son indépendance vis-à-vis du Royaume d'Espagne, en 1810.

## Économie

L'Argentine est la 3<sup>ème</sup> puissance économique d'Amérique latine, derrière le Brésil et le Mexique. L'économie du pays repose majoritairement sur l'agriculture. Le Soja OGM est la première culture d'Argentine.

Le Chili est la 4<sup>ème</sup> puissance économique d'Amérique latine. C'est également le premier producteur mondial de cuivre et un fervent partisan du libre-échange.

L'économie bolivienne est plus fragile, même si la ville de Santa Cruz se démarque grâce à l'exploitation d'hydrocarbures.

## Culture et religion

La culture européenne est très marquée en Argentine. La musique y est très présente, que ce soit dans les ruelles du quartier de la Boca, où est né le tango argentin, ou dans des terres plus reculées. La religion nationale est le catholicisme.

La culture chilienne est marquée par les civilisations amérindiennes, notamment la civilisation Inca. La religion la plus importante se trouve être le catholicisme, bien que de nombreuses autres croyances y aient encore un impact considérable.

## Langue

La langue officielle est l'espagnol, parlée par 100 % des Chiliens et des Argentins.

Le Pascuan est parlé par les locaux sur l'île de Pâques.

## Monnaie

Les monnaies officielles de l'Argentine et du Chili sont respectivement le peso argentin et le peso chilien.

Pour connaître le taux de change actuel, consultez le site : [www.xe.com](http://www.xe.com).

# BOUCLER SA VALISE : CONSEILS

Sur Aerolineas Argentinas, vous ne pourrez enregistrer qu'un bagage en soute de 23 kilos maximum par personne pour votre vol international (ou 15 kilos pour les vols intérieurs). Mieux vaut donc ne pas trop vous charger dès votre départ de la France. Prévoyez de préférence une valise à coque rigide fermant à clef, un sac à dos pour vos effets personnels de la journée et une pochette ou une ceinture de voyage pour vos papiers.

**ATTENTION :** Si vous arrivez avec une autre compagnie aérienne, sachez que votre bagage en soute ne pourra excéder 23 kilos pour un vol international et 15 kilos pour un vol intérieur, et que votre bagage à main ne devra pas dépasser les 8 kilos.

Soucieux de réduire l'impact des voyageurs sur l'environnement, nous limitons autant que possible l'usage de bouteilles d'eau en plastique. Nous vous conseillons d'emporter une gourde que vous pourrez remplir sur place. Merci pour votre action à nos côtés.

## Chaussures

Prévoyez :

- une paire de chaussures de randonnée basse (ne craignant pas l'eau)
- une paire de sandales de marche, ou des chaussures confortables pour le soir

## Vêtements

Penser à emporter :

- une polaire et un imperméable
- des chemises légères à manches longues
- un pantalon transformable en short
- une tenue de rechange, confortable
- un short ou un bermuda short
- des chaussettes en coton ou respirantes
- une casquette pour protéger la nuque

## Matériel

- une paire de lunettes de soleil à forte protection
- un nécessaire de toilette peu encombrant.
- de la crème solaire à fort indice de protection

## Pharmacie

- un collyre
- un antidiarrhéique
- un désinfectant externe (alcool à 90°)
- une crème anti-inflammatoire
- des pansements
- une bande de type "Elastoplast"
- du paracétamol
- une crème anti-moustiques adaptée au climat tropical

## INFORMATIONS CONCERNANT LE CIRCUIT

### Remarque

Le nombre de kilomètres et le temps de trajet en bus sont donnés à titre indicatif. En raison d'événements spéciaux (conditions météorologiques, état de routes ou situations imprévisibles telles que des grèves), certaines étapes pourront être modifiées. Les vols intérieurs peuvent parfois être modifiés, les visites sont alors adaptées à la meilleure alternative possible.

### Encadrement/Accompagnement

Les guides qui vous accompagnent à chaque étape vous feront partager leur goût du voyage et seront vos interlocuteurs privilégiés. Guides locaux francophones, ils sauront mieux que quiconque vous faire découvrir leur pays. Ils s'occuperont également des problèmes matériels (répartition des chambres, horaires de départ, organisation des excursions). Bien que nos guides parlent français, nous attirons toutefois votre attention sur le fait que certains d'entre eux peuvent parfois avoir un fort accent.

### Niveau de difficulté

Ce circuit ne comporte pas de difficultés particulières.

### Transport

Nous mettons à votre disposition des bus avec air conditionné (ou des minibus selon la taille du groupe). Les longues distances ainsi que l'état des routes rendent les trajets moins confortables qu'en Europe. Le chauffeur doit respecter les lois du pays – vitesse, arrêts réglementaires –, ce qui peut expliquer certains choix d'étapes. La circulation est souvent très difficile dans les grandes villes, particulièrement aux heures de pointe. Des vols intérieurs sont prévus sur certaines étapes, afin de raccourcir le temps de trajet et d'offrir davantage de confort.

### Hébergement

En général, l'hébergement se fait en hôtels, sur la base de chambres doubles avec salle de bains privée. Les chambres disposent pratiquement toujours de la climatisation, d'une télévision et du téléphone.

## INFORMATIONS PRATIQUES

### Climat

Dans l'hémisphère sud, les saisons sont inversées par rapport à celles de l'hémisphère nord. L'été (d'octobre à février-mars), les températures sont douces et les jours plus longs. C'est la saison la plus indiquée pour découvrir la Patagonie. L'hiver (de juin à août) est à privilégier pour voyager dans le nord et le nord-ouest, car les pluies sont moins fréquentes et les températures tropicales baissent de quelques degrés. Le printemps et l'automne sont des magnifiques saisons pour profiter de Buenos Aires.

### Cuisine

La viande, considérée comme l'une des meilleures au monde, est la base de l'alimentation argentine. Culturellement, l'Argentine n'est donc pas un pays de végétariens mais il est toujours possible d'y demander des plats sans viande dans les restaurants.

### Budget

Les pourboires sont donnés en signe de remerciement, selon la qualité du service reçu. Par conséquent, ils ne sont pas obligatoires mais demeurent conseillés. Il est d'usage de laisser une gratification au guide, à l'accompagnateur, au conducteur et aux bagagistes. Le montant du pourboire pour le port des bagages est de 0,5 \$US par valise. Pour une excursion d'une demi-journée, comptez 0,5 \$US pour le chauffeur et 1 \$US pour le guide à chaque fois que le service vous apportera satisfaction.

### Électricité

Prises de 110 V avec fiches américaines. Un adaptateur est à prévoir.

### Photos

Pour la recharge de votre caméscope ou de votre appareil photo numérique, prévoir un adaptateur adapté aux fiches américaines. Un cordon de branchement de type allume-cigare est parfait pour le voyage. Si vous optez un équipement numérique, prévoir par exemple une focale zoom de 25<sup>mm</sup>/80<sup>mm</sup> (qui correspond à 50<sup>mm</sup>x160<sup>mm</sup> en 24x36).



# VOYAGE ET PARTAGE

## La vie en groupe

Vous allez vivre plusieurs jours en communauté ; certaines concessions sont donc indispensables à la bonne cohésion du groupe. Il est notamment nécessaire de faire preuve de ponctualité lors des rendez-vous donnés par votre accompagnateur ou votre guide. Des retards peuvent remettre en cause l'organisation des visites programmées et donc impacter l'ensemble des participants.

## Votre environnement

Les itinéraires que vous allez parcourir ont été choisis pour leur beauté, leur authenticité ou leur originalité. Quelques principes permettront à d'autres voyageurs d'apprécier ces mêmes paysages dans les meilleures conditions. L'eau étant un bien précieux dans de nombreux pays, désertiques ou non, ne la souillez pas. Pour ce faire, prévoyez toujours des savons et shampoings biodégradables. Les animaux que vous pouvez rencontrer dans la nature y sont chez eux : ne les dérangez pas et faites preuve de la plus grande discrétion. Enfin, certains sites ou parcs naturels sont protégés et imposent un règlement qu'il est important de respecter. En bref : ne laissez aucune trace derrière vous, ramassez vos déchets et suivez les conseils de votre guide ! Si malgré toutes les attentions que nous portons à l'environnement, vous constatez une négligence quelconque, nous vous demandons de bien vouloir la communiquer à votre agence.

## Vos rencontres

Sur votre route, vous aurez souvent l'occasion de rencontrer les populations locales. Où que vous soyez, sachez faire preuve de discrétion et d'humilité. La multiplicité des cultures et des traditions fait que certaines attitudes sont différemment perçues selon les pays. Pour ne pas commettre d'impair, prenez le temps de comprendre les personnes que vous rencontrez et de créer avec elles des liens privilégiés. Là encore, les conseils de votre guide seront précieux ! Il connaît mieux que quiconque les comportements à éviter ou à adopter. À titre d'exemple, il convient de demander sa permission à toute personne que vous souhaitez prendre en photo. Établir un contact préalable est le meilleur moyen qu'elle réponde favorablement. De même, ne distribuez pas des cadeaux à tout-va. Cela peut en effet inciter les enfants à mendier. Afin d'éviter ce genre de dérive, mieux vaut s'en remettre aux structures locales compétentes.

## Recommandations

Comme dans tout voyage, évitez d'emporter avec vous des objets de valeur. Ne laissez jamais votre argent, votre passeport et vos billets d'avion dans votre chambre, votre bus ou un restaurant. Chaque fois que cela est possible, laissez-les dans le coffre de l'hôtel ou gardez-les avec vous. Observez les règles élémentaires de prudence. Dans les hôtels, n'oubliez pas de mettre le verrou de sécurité ou la chaîne de porte.

## POUR EN SAVOIR PLUS

### **Bibliographie argentine**

L'œuvre de Jorge Luis BORGES

L'œuvre de Julio CORTAZAR

L'œuvre de Pablo NERUDA

"Le Phare de Patagonie" de Joël CUÉNOT

"Patagonie, Rencontre avec le Silence" de Marcella GARCIA

"Patagonia, Mes voyages en Patagonie, En Terre de Feu, Au Cap Horn et Au Détroit de Magellan", de Jean DELABORDE

### **Bibliographie chilienne**

L'œuvre de Pablo NERUDA

L'œuvre d'Isabel ALLENDE

"Las Flores d'Atacama", de Jorge SEPULVEDA

"L'île de Pâques", d'Alfred METRAUX

### **Mini-lexique**

**Bonjour** : Buenos días

**Bon après-midi** : buenas tardes

**Bonsoir** : buenas noches

**Merci** : gracias

**Combien ça coûte ?** : cuanto cuesta ¿

**Trop cher !** : muy caro ¡

**Les toilettes, s'il vous plaît** : los servicios por favor

**Sans piment, s'il vous plaît** : sin aji por favor

**J'ai mal à la tête** : me duele la cabeza

**J'ai mal au ventre** : me duele el estomago

**Trop chaud** : muy caliente

**Trop froid** : muy frio

**Méchoui** : asado

**Soda** : refresco

**Pourboire** : propina